

# Evaluatie cameratoezicht Amersfoort



Gemeente Amersfoort  
Concern-middelen  
Afd. Onderzoek en Statistiek  
*Ben van de Burgwal*

**Uitgave en rapportage in opdracht van afdeling Veiligheid en Wijken**

*Afdeling Onderzoek en Statistiek en afdeling Veiligheid en Wijken, gemeente Amersfoort.*

*Postbus 4000, 3800 EA Amersfoort.*

*Bezoekadres: Stadhuisplein 1, kamer 2.07*

*Telefoon (033) 469 4651*

*E-mail: [O&S@amersfoort.nl](mailto:O&S@amersfoort.nl)*

**maart 2013**

# Inhoudsopgave

|  |    |
|--|----|
| Inhoudsopgave .....  | 5  |
| Samenvatting.....  | 7  |
| 1. Inleiding .....   | 10 |
| 1.1 Kader en achtergrond.....  | 10 |
| 1.2 Opzet van het onderzoek .....  | 11 |
| 1.3 Lijst van geïnterviewde personen .....                               | 11 |
| 2. Organisatie en locaties .....   | 12 |
| 2.1 Inleiding .....  | 12 |
| 2.2 Wettelijk kader .....  | 12 |
| 2.3 De organisatie van het cameratoezicht in Amersfoort .....            | 13 |
| 2.4 Cameralocaties in Amersfoort.....                                    | 15 |
| 2.5 Regionalisering .....  | 15 |
| 2.6 Samenwerking en technische ondersteuning .....                       | 16 |
| 2.7 Cameratoezicht: landelijk beleid.....                                | 17 |
| 3. De kosten van het cameratoezicht.....                                 | 18 |
| 3.1 Inleiding .....  | 18 |
| 3.2 Kosten aanschaf en gebruik tot 2012.....                             | 18 |
| 3.3 Kosten voor cameratoezicht in de nieuwe situatie.....                | 19 |
| 3.4 Verdeling van de kosten voor regionaal cameratoezicht.....           | 20 |
| 4. Het rendement van cameratoezicht in Amersfoort .....                  | 21 |
| 4.1 Inleiding .....  | 21 |
| 4.2 Effecten van cameratoezicht volgens literatuur-onderzoek.....        | 21 |
| 4.3 Effecten van cameratoezicht op aangiftecijfers.....                  | 22 |
| 4.4 Ontwikkeling van aantal en soort incidenten met cameratoezicht ..... | 23 |
| 4.5 Acties naar aanleiding van cameratoezicht.....                       | 26 |
| 4.6 Beperkingen in de registraties van de RCTU .....                     | 28 |
| 4.7 Ervaringen van de politie en de RCTU .....                           | 28 |
| 4.8 Kwaliteit van de beelden .....                                       | 30 |
| 5. Effecten cameratoezicht per locatie .....                             | 31 |

|           |   |    |
|-----------|---|----|
| 5.1       | Inleiding .....   | 31 |
| 5.2       | De Hof, Lavendelstraat en Havik .....                             | 31 |
| 5.3       | Lieve Vrouwekerkhof.....  | 34 |
| 5.4       | Kleine Haag.....  | 35 |
| 5.5       | Meridiaantunnel.....  | 36 |
| 5.6       | Stationsplein.....  | 38 |
| 5.7       | Noordewierweg.....  | 39 |
| 5.8       | Neptunusplein .....   | 40 |
| 5.9       | Flexibele camera's .....  | 41 |
| 5.10      | Discussie over wel of geen cameratoezicht in park Schothorst..... | 42 |
| 5.11      | Conclusies.....   | 42 |
| Bijlage 1 | Voorwaarden voor effectief cameratoezicht .....                   | 44 |
| Bijlage 2 | Art. 151c Gemeentewet .....                                       | 46 |

# Samenvatting

*De gemeente Amersfoort maakt sinds 2005 gebruik van cameratoezicht in de openbare ruimte om overlast en criminaliteit beter te kunnen voorkomen en bestrijden. Vanaf januari 2010 worden de beelden van 17 camera's verspreid over zeven locaties gedurende de uitgaansuren live bekeken door de Regionale Cameratoezichtcentrale in Utrecht (RCTU).*

*Wanneer een gemeente gebruik maakt van cameratoezicht, dient zij de locaties en de effecten van de camera's periodiek te evalueren.*

*Het huidige besturingssysteem in de uitkijkcentrale te Utrecht is verouderd en daarmee onstabiel. Om die reden wordt begin 2013 overgestapt op een nieuw besturingssysteem. Deze overstap (migratie) brengt kosten met zich mee en de deelnemende gemeenten dienen de keuze te maken in hoeverre men de huidige camerolocaties en live uitkijktijden wil handhaven.*

*Vragen die in deze evaluatie aandacht krijgen zijn:*

*Wat is het effect van de camera's op de objectieve en subjectieve veiligheid van Amersfoort en wat is het effect op de afzonderlijke locaties waar de camera's zijn opgesteld? In hoeverre worden overlast en criminaliteit voorkomen dan wel wordt escalatie voorkomen? Wat kost het cameratoezicht nu en wat zijn de verwachte kosten als Amersfoort overstapt op het nieuwe systeem? En in welke verhouding staan de opbrengsten tot de gemaakte kosten?*

*Om hierop een antwoord te kunnen geven is geput uit verschillende bronnen: er is gekeken naar eerder onderzoek naar effecten van cameratoezicht in en buiten Amersfoort; de relatie tussen het aantal aangiften en de aanwezigheid van camera's is onderzocht; de registraties van de RCTU over meldingen en opslag van beelden zijn geanalyseerd en tot slot zijn er gesprekken gevoerd met wijkagenten en een camera-expert van de RCTU.*

## **Effect op het veiligheidsgevoel onduidelijk**

Uit Amersfoorts onderzoek in 2005 bleek dat de camera's in het uitgaansgebied een beperkt positief effect hebben op het gevoel van veiligheid onder bezoekers. Ook de Amersfoortse politie heeft de indruk dat men zich er enigszins veiliger door voelt. Dit zou met name gelden voor passanten in de Meridiaantunnel. Uit diverse (inter)nationale onderzoeken blijkt echter dat cameratoezicht in het algemeen niet tot een veiliger gevoel leidt.

## **Beperkt preventief effect**

In hoeverre het cameratoezicht in Amersfoort een preventief effect heeft op de mate van overlast en criminaliteit is in deze evaluatie niet onderzocht. Uit landelijk onderzoek blijkt dat dit effect beperkt is. Vooral (uitgaans)geweld en overlast worden vaak gepleegd onder invloed van alcohol en/of drugs en vinden dus impulsief plaats. Bij andere vormen van criminaliteit als drugs dealen, autocriminaliteit of woninginbraak gaat het meer om calculerende daders, voor wie de aanwezigheid van camera's eerder zal leiden tot verplaatsen van het misdrijf.

### **Geen verband tussen cameratoezicht en aantal aangiften**

In het onderzoek is gekeken of het moment van invoering van cameratoezicht leidde tot een daling van het aantal aangiften. Dat verband kon niet worden aangetoond in Amersfoort. Zo was de daling van het aantal geweldsmisdrijven in de binnenstad niet groter dan in Amersfoort als geheel na de invoering van het cameratoezicht in het uitgaansgebied.

### **Cameratoezicht vooral effectief tijdens live uitkijken**

De camera's in Amersfoort zijn vooral bedoeld om overlast en uitgaansgeweld tegen te gaan. De beelden worden op vrijdagavond en –nacht en op zaterdagavond en –nacht gedurende 16 uur live gevolgd door een operator op de Toezichtcentrale in Utrecht.

Het positieve effect van het huidige cameratoezicht in Amersfoort zit 'm volgens de politie vooral in het snel kunnen reageren op incidenten tijdens live-uitkijken. Hierdoor kan de politie voorkomen dat een incident plaatsvindt of escaleert.

### **Zo'n 400 keer succesvol ingrijpen van politie dankzij live cameratoezicht**

De RCTU registreert wat er met de beelden gebeurt waarop zich incidenten voordoen. In Amersfoort zijn in 2010 en 2011 ongeveer 1100 incidenten gemeld tijdens de live uitkijktijden. Bij 145 incidenten kon de politie dankzij de camerabeelden één of meer verdachten aanhouden of bekeuren. Daarnaast waren er zo'n 250 incidenten gemeld waarbij de politie, dankzij de beelden, corrigerend kon optreden. Bij de overige incidenten is er alleen meegekeken en heeft het cameratoezicht geen rol gespeeld bij een eventuele aanhouding of corrigerend optreden. Of de politie heeft niet gereageerd op de melding, bijvoorbeeld omdat men een andere prioriteit had. Dit laatste gebeurde ongeveer 150 keer.

### **Rendement camera's vooral groot in het uitgaansgebied**

Van alle incidenten waarvan de camerabeelden zijn bekeken vonden er 83% plaats in het uitgaansgebied van de binnenstad. De RCTU en de politie concluderen dat het succes van cameratoezicht vooral zichtbaar is in dit cameragebied: de Hof/Lavendelstraat en Lieve Vrouwekerkhof. Daarnaast is men positief over de camera's in de Meridiaantunnel. Voor de overige vier locaties en met name in het gebied van de Kleine Haag vindt men het rendement beperkt. Het betreft hier in totaal acht camera's. Soms komt dat door de matige kwaliteit van de camerabeelden, maar meestal doen zich te weinig incidenten voor tijdens het live uitkijken.

### **Beperkt resultaat bij opgeslagen beelden**

Naast de meldingen tijdens het live-cameratoezicht zijn er beelden bewaard voor nader onderzoek, zoals de opsporing van verdachten. Opsporing is geen verantwoordelijkheid van de gemeente en kan worden gezien als 'bijvangst' van het cameratoezicht. In de afgelopen twee jaar zijn deze beelden circa 500 keer door de politie geraadpleegd. Het is echter niet bekend wat dit heeft opgeleverd en hoeveel verdachten hierdoor getraceerd konden worden. Overigens heeft de RCTU de indruk dat opgeslagen camerabeelden zelden tot herkenning en identificatie van verdachten leiden. Na de migratie naar het nieuwe systeem zal de kwaliteit van de camerabeelden verbeteren, hetgeen mogelijk tot een groter rendement leidt.

### **Registratie geeft onvolledig beeld**

In de overzichten van de RCTU zijn niet alle aanhoudingen en processen verbaal geregistreerd. Zo worden de incidenten die buiten de live uitkijktijden plaatsvinden en waarbij door de meldkamer direct live wordt meegekeken via de camera's, niet bijgehouden in het systeem. En als beelden worden bewaard voor nader onderzoek, dan blijft het resultaat hiervan onbekend.

Verder is niet zichtbaar welke misdrijven tot welke actie van de politie leiden: je weet bijvoorbeeld niet of de verdachte van een geweldsmisdrijf of bankroof is aangehouden.

### **Kosten van het cameratoezicht**

De gemeente Amersfoort heeft voor de aanschaf van de huidige 17 vaste en twee mobiele camera's, inclusief infrastructuur, verbindingen en plaatsing (zoals graafwerkzaamheden) ongeveer € 300.000 betaald. De jaarlijkse kosten (voor verbinding en elektra) bedroegen ca. € 21.500.

Voor het berekenen van de kosten in de nieuwe situatie (na de migratie) is uitgegaan van het handhaven van de huidige 17 camera's. Daarnaast is een alternatief uitgewerkt, waarbij alleen de 9 camera's worden gehandhaafd waarvan de meerwaarde duidelijk gebleken is, te weten de camera's in het uitgaansgebied en in de Meridiaantunnel.

Vanaf 2013 bedragen de geschatte kosten voor cameratoezicht:

|                 | eenmalig  | jaarlijks |
|-----------------|-----------|-----------|
| bij 17 camera's | € 227.000 | € 96.000  |
| bij 9 camera's  | € 117.000 | € 68.000  |

Bij de eenmalige kosten gaat het om geschatte kosten voor de noodzakelijke technische aanpassingen van het camerasysteem in Amersfoort alsook om kosten die door de gezamenlijke gemeenten betaald worden voor de aanschaf van het nieuwe besturingssysteem.

Bij de raming van de jaarlijkse kosten zijn ook de uitkijkkosten opgenomen. Op dit moment worden die voor Amersfoort door de politie betaald, in andere gemeenten worden deze kosten gedragen door de gemeente. Vanaf volgend jaar is het de bedoeling dat Amersfoort deze kosten ook voor haar rekening zal nemen. Over de kosten en kostenverdeling vindt overigens in regionaal verband nog nader bestuurlijk overleg plaats.

Hoe de kosten van het cameratoezicht in de toekomst zich zullen verhouden tot de opbrengsten is op dit moment nog moeilijk te beoordelen.

### **Aanpassen live-uitkijktijden?**

Uit het onderzoek blijkt dat de opbrengsten van het cameratoezicht in vier cameragebieden beperkt zijn. Politie en RCTU pleiten ervoor om voor deze locaties de live-uitkijktijden zo aan te passen dat de openbare orde er beter door kan worden gehandhaafd. Maar dit heeft ook financiële consequenties, waarbij de eventuele opbrengst van de andere uitkijktijden nog onduidelijk is.

# 1. Inleiding

## 1.1 Kader en achtergrond

Veel, met name grotere, gemeenten hebben in de afgelopen jaren gekozen voor het gebruik van cameratoezicht als middel om overlast en criminaliteit te beperken. Het gebruik van camera's in de openbare ruimte lijkt nog steeds toe te nemen.

Ook de gemeente Amersfoort kent sinds 2005 cameratoezicht in publieke ruimtes. Eerst – als pilot – met gebruikmaking van een aantal mobiele camera's, later zijn er vaste camera's geplaatst. Sinds 1 januari 2009 worden camerabeelden gedurende de uitgaansuren live uitgekeken in de uitkijkrimte van de Regionale Cameratoezichtcentrale in Utrecht (RCTU). Het aantal camera's is daarna geleidelijk uitgebreid en vanaf 1 januari 2010 gaat het in totaal om 17 vaste camera's.

### Overstap naar nieuw systeem

De besturingsprogramma's in Utrecht en de koppeling met andere camerasystemen zijn technisch verouderd. Vanuit de regio Utrecht worden daarom voorbereidingen getroffen om alle gemeenten, waaronder Amersfoort, die via de RCTU te Utrecht camerabeelden uit laten kijken, aan te sluiten op een nieuw camerabesturingssysteem. Onder welke condities dit gebeurt zal voor het eind van het jaar moeten worden vastgesteld.

### Evaluatie

Volgens de Gemeentewet is cameratoezicht in principe een tijdelijke maatregel als aanvullend instrument om de openbare orde te kunnen handhaven. Wettelijk is een gemeente gehouden de inzet van camera's periodiek te (laten) evalueren om te kunnen beoordelen of het cameratoezicht (op een specifieke locatie) nog steeds noodzakelijk is en past binnen de gestelde uitgangspunten. In het aanwijzingsbesluit van 2010 gold als uitgangspunt dat het cameratoezicht twee jaar na ingebruikname zal worden geëvalueerd en dat aan de hand van deze evaluatie bepaald zal worden of het cameratoezicht in de aangewezen gebieden voortgezet moet worden. Het besluit gold tot 31 januari 2012. Omdat de evaluatie dit jaar plaatsvindt, is op 16 januari 2012 een nieuw aanwijzingsbesluit genomen dat geldt tot 1 december 2012.<sup>1</sup>

Vragen die in deze evaluatie centraal staan zijn:

- Wat is het effect van cameratoezicht op de subjectieve en (met name) de objectieve veiligheid?
- Hoe effectief is het huidige cameratoezicht in Amersfoort in het voorkomen van (escalatie van) overlast en criminaliteit in Amersfoort?
- In hoeverre dragen de afzonderlijke camera(locaties) bij aan dit streven?
- Wat kost cameratoezicht, wie betaalt deze kosten en staan de kosten in verhouding tot de geschatte opbrengsten?

---

<sup>1</sup> Aanwijzingsbesluit Cameratoezicht 2012, docs. 3999019, vastgesteld op 16 januari 2012



Het antwoord op deze vragen moet het gemeentebestuur in staat stellen om tot een gefundeerde keuze te komen of de huidige locaties (nog) voldoen en in hoeverre het wenselijk is de huidige camerolocaties en/of de live uitkijktijden aan te passen.

## **1.2 Opzet van het onderzoek**

Om het rendement van het cameratoezicht in Amersfoort inzichtelijk te krijgen is gebruik gemaakt van verschillende bronnen:

- Analyse van de opbrengsten van het cameratoezicht op basis van de maandoverzichten van de RCTU.
- Interviews met de wijkagenten van de politie in Amersfoort die werkzaam zijn in de cameragebieden en met de groepschef van de afdeling Cameratoezicht in Utrecht.
- Registraties van aangiften van geweld en veel voorkomende criminaliteit.
- Beleidsdocumenten op het gebied van cameratoezicht die inzicht verschaffen in kosten en afwegingen om al dan niet tot cameratoezicht te besluiten.
- Literatuuronderzoek over cameratoezicht en de effecten daarvan op objectieve en subjectieve veiligheid.

In dit onderzoek zijn de meningen en adviezen van de geïnterviewden meestal gepresenteerd als de meningen en adviezen van 'de politie' of 'de RCTU'. Het gaat dan feitelijk om de mening van de geïnterviewden. In het geval van de RCTU worden ze ook ondersteund door het hoofd van de RCTU.

Het onderzoek is uitgevoerd door de afdeling Onderzoek & Statistiek. Hierbij is dankbaar gebruik gemaakt van de kennis en expertise van de afdeling Veiligheid & Wijken.

## **1.3 Lijst van geïnterviewde personen**

Groepschef cameratoezicht van de RCTU, Marco Gerritse  
Wijkagenten: Miquel Wijna, Martijn Jansen en Jeanet Smit.

## 2. Organisatie en locaties

*Amersfoort beschikt over 17 vaste camera's verdeeld over zeven verschillende locaties, waarvan de beelden gedurende de uitgaansuren live worden bekeken door de RCTU in Utrecht. Begin 2013 wordt overgestapt op een nieuw besturingssysteem, omdat het bestaande systeem verouderd is.*

### 2.1 Inleiding

Dit hoofdstuk gaat in op het wettelijke kader voor cameratoezicht, de organisatie van het cameratoezicht in Amersfoort, de mogelijkheid om de beelden live te bekijken vanuit de RCTU in Utrecht, over de huidige samenwerking tussen de RCTU en de politie en over de verdere regionalisering van het cameratoezicht.

### 2.2 Wettelijk kader

Artikel 151c van de Gemeentewet biedt gemeenten een wettelijk kader voor het plaatsen van camera's op openbare plaatsen in het belang van de handhaving van de openbare orde.

Het hoofddoel van dit cameratoezicht is het waarborgen van de openbare orde in openbare ruimten. Veelal gaat het hier om cameratoezicht in de binnensteden en het uitgaansgebied, maar als er voldoende aanleiding is, kan deze vorm van cameratoezicht ook worden toegepast in woonwijken, stationsgebieden en andere openbare plaatsen.

Het voorkomen van strafbare feiten die invloed hebben op de orde en rust maakt onderdeel uit van het hoofddoel. Het cameratoezicht heeft primair een signalerende functie. De camera ziet meer en met die informatie kunnen de politie en andere hulpdiensten op straat worden aangestuurd.

Naast dit hoofddoel mag gemeentelijk cameratoezicht ook bijvangst opleveren. Zo biedt de wet de mogelijkheid om de opgenomen beelden onder bepaalde voorwaarden op te slaan en te gebruiken voor de opsporing en vervolging van strafbare feiten zoals vandalisme en fietsendiefstal.

#### **Proportioneel en subsidair**

In het bewuste artikel van de Gemeentewet zijn ook regels gesteld voor het waarborgen van de privacy. Verder bepaalt de wet dat het cameratoezicht in een redelijke verhouding moet staan tot het doel dat men beoogt (proportionaliteit). En verder dat het doel van de handhaving van de openbare orde niet op een minder ingrijpende wijze kan worden bereikt (subsidiariteit).

Zie verder bijlage 2.

## 2.3 De organisatie van het cameratoezicht in Amersfoort

### **Uitgangspunten vanuit de raad**

Bij de keuze van de Amersfoortse aanpak heeft de gemeenteraad in 2007 de volgende uitgangspunten vastgesteld<sup>2</sup>:

- Camera's worden selectief ingezet ten behoeve van de handhaving van de openbare orde en om het veiligheidsgevoel te vergroten.
- Het cameratoezicht is aanvullend op het bestaande toezicht op straat door politie en stadstoezicht.
- De camera's worden ingezet ter ondersteuning van andere maatregelen en als onderdeel van de integrale veiligheidsaanpak.
- De beelden worden tijdens uitgaansuren live uitgekeken. Buiten die uren worden de beelden opgenomen zodat ze gebruikt kunnen worden voor opsporing.

### **Live meekijken door de RCTU**

De beelden van de Amersfoortse camera's – en andere gemeenten in de regio Utrecht - worden uitgekeken in een uitkijkrimte. Deze is gevestigd op het politiebureau aan de Briljantlaan in Utrecht, waar zich ook de regionale meldkamer bevindt. Het uitkijken gebeurt door operators die in dienst zijn van de Regionale Cameratoezichtcentrale in Utrecht (RCTU).

Elke gemeente bepaalt zelf hoeveel uur de beelden live uitgekeken worden.

Voor Amersfoort zijn de uren dat live uitgekijkt wordt:

- vrijdagavond van 22 uur tot zaterdagochtend 6 uur en
- zaterdagavond van 22 uur tot zondagochtend 6 uur.

In totaal wordt er dus gedurende 16 uur live meegekeken vanuit de uitkijkcentrale. Dit gebeurt door één operator die alle 17 camera's van Amersfoort in de gaten houdt.

Als de operators in de uitkijkcentrale incidenten zien of denken dat het zinvol is dat de politieagenten ergens op af gaan, kunnen zij direct de politiemensen op straat inseinen en aansturen. Dit is meestal het geval bij kleinere incidenten en opstootjes.

Bij grotere incidenten stuurt de operator de beelden door naar de Regionale Meldkamer van de politie in Utrecht, die vervolgens de aansturing van de politiemensen op straat overneemt.

Omgekeerd kan de politie op straat de mensen van de uitkijkcentrale verzoeken om mee te kijken als zij denken dat dit nuttig is.

### **Cameratoezicht buiten live uitkijktijden**

De operator komt alleen in actie tijdens de uren dat de camerabeelden live worden uitgekeken.

Het meldkamerpersoneel kan altijd – dus ook als de uitkijkcentrale onbemand is - direct live meekijken. Dit gebeurt vaak bij een binnengekomen 112-melding. Maar ook als de politie hierom verzoekt.

---

<sup>2</sup> Raadsvoorstel vastgesteld op 16 januari 2007, docsnr. 2251807



#### **De stand van de camera's**

De camera's staan niet gericht op een vaste plek, maar maken tijdens het live uitkijken doorlopend een 'rondje', waarbij steeds een bepaald gebied in de gaten gehouden wordt. De operator die de beelden live bekijkt, kan voor elke camera apart de besturing tijdelijk overnemen.

#### **Bewaartermijnen**

De beelden worden gedurende de wettelijk toegestane duur van 28 dagen bewaard. Als men verwacht de beelden te kunnen gebruiken voor opsporing of als bewijsmateriaal bij een gerechtelijke procedure, mogen ze langer bewaard worden.

## 2.4 Cameralocaties in Amersfoort

Sinds januari 2010 staan er 17 camera's in Amersfoort op onderstaande door de burgemeester aangewezen locaties:

| Locatie                      | nadere specificatie   |
|------------------------------|---|
| Noordewierweg                | <ul style="list-style-type: none"><li>– hoek Noorderwierweg/Grebbestraat</li><li>– hoek Noorderwierweg / Lekstraat</li></ul>  |
| Stationsplein                | <ul style="list-style-type: none"><li>– busstation en</li><li>– fietsenstalling</li></ul>   |
| Lieve Vrouweplein            | <ul style="list-style-type: none"><li>– links naast de OLV-toren</li><li>– hoek Lieve Vrouweplein/Lieve Vrouwestraat</li></ul>  |
| Kleine Haag                  | <ul style="list-style-type: none"><li>– hoek Kleine Haag/Grote Haag</li></ul>   |
| Hof, Lavendelstraat en Havik | <ul style="list-style-type: none"><li>– hoek Hof / Haversteeg</li><li>– hoek Hof / voor de Kerk</li><li>– hoek Hof / Lavendelstraat</li><li>– Groenmarkt / Lavendelstraat</li><li>– Havik ter hoogte van Lavendelstraat</li></ul> |
| Meridiaantunnel              | <ul style="list-style-type: none"><li>– hellingzijde Van Galenstraat</li><li>– hellingzijde Keerkring</li></ul>   |
| Neptunusplein                | <ul style="list-style-type: none"><li>– hoek Neptunusplein/einde Van Spilbergenstraat</li><li>– hoek Neptunusplein ter hoogte van Van Randwijklaan 103</li><li>– hoek Neptunusplein ter hoogte van Van Randwijklaan 69</li></ul>  |

Bij de keuze van de specifieke locaties spelen onder meer de volgende door de raad in 2007<sup>3</sup> vastgestelde criteria een rol:

- aard en frequentie van incidenten,
- veiligheidsbeeld en veiligheidsbeleving,
- cameratoezicht moet ondersteunend zijn aan een bredere aanpak en wordt selectief ingezet.

De huidige locaties zijn gekozen aan de hand van een inventarisatie en een advies van de politie en met instemming van de lokale driehoek, bestaande uit de districtchef van de politie Eemland, de Officier van Justitie en de burgemeester.

De burgemeester heeft de betreffende locaties voor de camera's, aangewezen op grond van artikel 2:77 van de Algemene Plaatselijke Verordening van Amersfoort.

### Flexibele camera's

Naast de 17 vaste camera's beschikt Amersfoort ook nog over twee camera's die flexibel ingezet kunnen worden. Deze zijn in 2009 eenmalig, gedurende een half jaar, ingezet op de Rubensstraat. Vanwege de hoge kosten voor het plaatsen en de matige kwaliteit van de beelden is daarna – op advies van de RCTU - besloten deze niet meer te gebruiken. Meer hierover in paragraaf 4.9.

## 2.5 Regionalisering

In de regio Utrecht zijn op dit moment vijf gemeenten aangesloten bij de regionale RCTU: Utrecht, Amersfoort, IJsselstein, Veenendaal en De Ronde Venen.

Per gemeente zijn er afspraken gemaakt met de RCTU over het live bekijken van camerabeelden.

<sup>3</sup> Raadsvoorstel vastgesteld d.d. 16 januari 2007, nr. 2251807

Begin 2013 zal de regio Utrecht overgaan op een nieuw besturingssysteem. De deelnemende gemeenten moeten daarvoor een keuze maken of en onder welke condities zij zullen overstappen op dit nieuwe systeem.

Tot op heden is er een Stuurgroep Cameratoezicht die bij belangrijke besluiten aangaande het cameratoezicht bijeen komt.<sup>4</sup> Vanzelfsprekend heeft de Stuurgroep zich gebogen over de overgang op het nieuwe besturingssysteem en heeft zich met de (wijze van) invoering van deze overgang akkoord verklaard.

De gemeente Ronde Venen heeft na een proces- en effectevaluatie in 2010 inmiddels besloten om geen gebruik meer te maken van cameratoezicht in het kader van de RCTU maar het cameratoezicht over te dragen aan een particuliere bewakingsdienst. Daarmee wordt het cameratoezicht niet meer uitgevoerd ter handhaving van de openbare orde (conform de Gemeentewet). De reden hiervoor was dat de openbare orde-problemen voldoende waren opgelost, waardoor de toegevoegde waarde van de camera's te gering was geworden. Daarnaast spelen de financiën een rol: de opdracht om te bezuinigen heeft de keuze vergemakkelijkt. De beelden worden niet meer live bekeken, maar alleen opgenomen. Bij een incident kan de politie (OM) de beelden vorderen om die uit te kijken.

Ook de gemeente IJsselstein heeft besloten niet mee te doen met de migratie op het nieuwe systeem.

Daar staat tegenover dat de gemeente Stichtse Vecht dit jaar zal aanhaken. De verwachting is dat andere gemeenten op termijn ook mee zullen gaan doen.

Regionaal is afgesproken dat voor het plaatsen van nieuwe camera's de door RCTU ontwikkelde 'Procedure besluitvorming en uitvoering regionaal cameratoezicht' gevolgd moet worden. De procedure omvat 12 processtappen, waarin zowel de voorbereiding (inventarisatie probleem en locatie en uiteindelijk besluitvorming door de driehoek<sup>5</sup>) als de uitvoering (plan van aanpak, vergunning en realisatie) omschreven zijn. De beslissing over het plaatsen van camera's binnen de gemeente blijft uiteraard een zaak van het gemeentebestuur zelf.

## **2.6 Samenwerking en technische ondersteuning**

### **Samenwerking RCTU en politie**

Het vastleggen van camerabeelden is één. Maar de effectiviteit van cameratoezicht is ook afhankelijk van de samenwerking tussen partijen (wijkagenten, meldkamer, uitkijkruinte). Hoe verloopt die samenwerking?

Zowel de RCTU als de politie in Amersfoort zijn lovend over hun onderlinge samenwerking. Het onderlinge contact is goed en de meldingen worden zo mogelijk direct opgevolgd.

### **Technische ondersteuning door leveranciers**

Hoe beoordeelt men de technische ondersteuning door de leverancier van de camera's?

Volgens de groepchef van de RCTU is kennis van cameratoezicht bij particuliere leveranciers van camerasystemen nogal verbrokkeld en eenzijdig. De leveranciers zouden weinig verstand hebben van het gehele traject, waardoor de technische ondersteuning vaak ondermaats blijft. Bovendien zetten camerabedrijven doorgaans camera's voor particuliere beveiliging neer. Dit is een wezenlijk ander doel dan dat van de openbare-ordecamera's ingezet door burgemeesters (te weten, handhaving van de openbare orde en opsporing).

---

<sup>4</sup> In de Stuurgroep Cameratoezicht zitten de burgemeesters en commissarissen van politie van de deelnemende gemeenten, alsmede experts van de RCTU.

<sup>5</sup> De lokale driehoek bestaat uit de burgemeester van Amersfoort, de districtschef politie Eemland-Noord en -Zuid en de Officier van Justitie.

## **2.7 Cameratoezicht: landelijk beleid**

Op dit moment is het opvallend dat elke (politie)regio haar eigen afspraken maakt met deelnemende gemeenten over het gebruik van cameratoezicht. De landelijke tendens is dat overgegaan wordt tot gemeenschappelijke uitkijkcentrales, maar afspraken over de organisatie, de techniek of de kostenverdeling zullen blijven verschillen per politieregio. Regionale samenwerking is nog maar zeer beperkt aanwezig. Daarbij speelt ook de landelijke discussie over reorganisatie/nationalisering van de politie. Dit heeft ook grote gevolgen voor de organisatie en kostenverdeling van cameratoezicht op de lange termijn.

# 3. De kosten van het cameratoezicht

*Mocht Amersfoort besluiten tot continuering van het huidige toezicht, te weten 17 camera's, binnen het nieuwe regionale camerasysteem dan zal dit naar schatting jaarlijks ongeveer € 95.000 kosten met een eenmalige investering van ruim 2 ton.*

## 3.1 Inleiding

Dit hoofdstuk gaat in op de kosten die het cameratoezicht in Amersfoort tot nu toe met zich meebracht en wat de kosten naar verwachting zullen zijn in de nieuwe situatie als Amersfoort volledig is gemigreerd naar het nieuwe besturingssysteem in Utrecht.

### Enmalige en jaarlijks terugkerende kosten

De kosten voor het cameratoezicht zijn te onderscheiden naar eenmalige en jaarlijkse kosten. Onder eenmalige kosten vallen de kosten voor de aanschaf van camera's en alle randapparatuur en de kosten voor het plaatsen en eventueel verplaatsen van de camera's en andere aanpassingen aan het systeem. De jaarlijks terugkerende kosten bestaan uit de kosten voor het onderhoud en beheer, live toezicht vanuit de Toezichtcentrale in Utrecht, de verbinding tussen Amersfoort en de uitkijkcentrale in Utrecht en kosten voor elektra.

## 3.2 Kosten aanschaf en gebruik tot 2012

### Live uitkijken voor rekening van de politie

Tot nu toe zijn alleen de eenmalige kosten en de kosten voor elektra en de verbinding tussen Amersfoort en Utrecht voor rekening van de gemeente Amersfoort. Met de districtschef van de politie Eemland is destijds afgesproken dat de kosten voor het uitkijken voor rekening van de politie komen en tot op heden betaalt Amersfoort dan ook geen uitkijkkosten.

Ook werden tot dusver geen kosten gemaakt voor beheer en onderhoud. Reden hiervoor was dat de officiële oplevering van het door Amersfoort aangeschafte camerasysteem lang op zich heeft laten wachten en de leverende partij de kosten voor beheer en onderhoud tot het moment van officiële oplevering daarom voor haar rekening nam. Vervolgens werd vanuit de Stuurgroep aangestuurd op een regionaal onderhoudscontract. De onderhouds- en beheerkosten die zich in deze periode incidenteel voordeden, heeft de politie voor haar rekening genomen.

### Enmalige kosten: € 16.000 per camera

Voor de aanschaf en het plaatsen van de huidige 17 vaste en twee mobiele camera's heeft Amersfoort bijna € 300.000 betaald bij de start van het huidige systeem in 2009. Dit is gemiddeld bijna € 16.000 per camera.<sup>6</sup>

In dit bedrag zitten, behalve de camera zelf, ook de kosten van graafwerkzaamheden, de bekabeling en de aanschaf en het plaatsen van randapparatuur als antennes en routers.

---

<sup>6</sup> De kosten kunnen per locatie verschillen, met name doordat de werkzaamheden (graafwerkzaamheden, bekabeling en dergelijke) per locatie verschillen.



De vaste kosten voor een camera inclusief randapparatuur zijn ongeveer 11.000 euro. De kosten van het verplaatsen van (mobiele of vaste) camera's zijn sterk afhankelijk van het aantal meters bekabeling dat gelegd moet worden. Gemiddeld gaat het al snel om een bedrag van € 100,- per meter.<sup>7</sup>

#### **Jaarlijks terugkerende kosten: € 21.500**

De kosten voor het live toezicht zijn, zoals gezegd, tot nu toe voor rekening van de politie. Wel betaalt Amersfoort jaarlijks kosten voor elektra (circa € 4.500) en voor de glasvezelverbinding met Utrecht (circa € 17.000). Dit betekent een jaarlijkse kostenpost van ongeveer € 21.500 voor de 17 camera's.

### **3.3 Kosten voor cameratoezicht in de nieuwe situatie**

#### **Eenmalige kosten**

Eind 2012/begin 2013 zal het huidige, verouderde besturingssysteem, als gezegd, vervangen worden. De huidige camera's in Amersfoort zijn zo goed als afgeschreven en zullen in de komende jaren ook vervangen moeten worden. Het idee is bij de migratieaanpassing de helft van het aantal camera's te vervangen en vervolgens per jaar een kleiner aantal. De aanschafkosten van de nieuwe camera's (zonder randapparatuur e.d.) bedragen circa € 3.500 per camera.

De totale eenmalige kosten zijn geraamd op:

Bij 17 camera's:

|                                   |   |
|-----------------------------------|---|
| - Migratiekosten circa            | € 150.000 (exclusief vervanging)              |
| - Instapkosten circa              | € 45.000                                      |
| - Eenmalige vervanging 9 camera's | € 31.500                                      |
| - Totale kosten circa             | € 226.500: ofwel ongeveer € 13.300 per camera |

Bij 9 camera's:<sup>8</sup>

|                                   |   |
|-----------------------------------|---|
| - Migratiekosten circa            | € 75.000 (exclusief vervanging)               |
| - Instapkosten circa              | € 24.000                                      |
| - Eenmalige vervanging 5 camera's | € 17.500                                      |
| - Totale kosten circa             | € 116.500. ofwel ongeveer € 13.000 per camera |

De migratiekosten hebben betrekking op technische aanpassingen die nodig zijn om het camerasysteem van Amersfoort goed te laten aansluiten op het nieuwe besturingssysteem van de RCTU. De instapkosten zijn de kosten die elke deelnemende gemeente (naar rato) moet betalen aan de gemeente Utrecht voor de aanschaf van het nieuwe besturingssysteem.

De gemeente Utrecht heeft de aanschaf voorgefinancierd.

De eenmalige kosten zullen in 2012/2013 betaald worden uit het algemene veiligheidsbudget van de gemeente.

---

<sup>7</sup> De verplaatsing van de camera van De Kleine Haag naar Havik kostte destijds ruim € 23.000,=.

<sup>8</sup> De kosten zijn ook afhankelijk van de gekozen locatie. In dit voorbeeld is uitgegaan van handhaven van de camera's in de binnenstad, aangevuld met de twee camera's in de Meridiaantunnel.

**Jaarlijkse kosten:**

In de jaarlijkse kosten zitten de kosten voor beheer en onderhoud en vervanging van een deel van de camera's, de verbindingen, elektra en uitkijkkosten (operator die achter de schermen zit tijdens de live uitkijktijden).

De jaarlijkse kosten bij 17 camera's worden geraamd op: € 96.000 (ongeveer € 5.700 per camera).  
De jaarlijkse kosten bij 9 camera's worden geraamd op: € 68.000 (ongeveer € 7.600 per camera)

**Hogere kosten voor Amersfoort**

Uit de bovenstaande cijfers blijkt het cameratoezicht in de nieuwe situatie voor Amersfoort een stuk duurder uit te pakken. Dat komt vooral doordat kosten die tot nu toe niet voor rekening van Amersfoort kwamen, de uitkijkkosten, beheer- en vervangingskosten, in de toekomst wel door de gemeente moeten worden opgebracht. In regionaal verband vindt nog nader bestuurlijk overleg plaats over wie de uitkijkkosten moet opbrengen, gemeente of politie.

**Geen kosten voor inzet flexibele camera's geraamd**

Verder moet worden opgemerkt dat in onderstaand overzicht geen rekening is gehouden met kosten die voortvloeien uit de eventuele inzet van flexibele camera's zoals beschreven in paragraaf 4.9. Reden hiervoor is dat er op dit moment nog geen concreet zicht is of en wanneer de RCTU dit soort cameratoezicht goed kan organiseren.

### 3.4 Verdeling van de kosten voor regionaal cameratoezicht

Inmiddels zijn er regionaal nadere afspraken gemaakt over de verdeling van de kosten na de overgang op het nieuwe systeem.

Elke deelnemende gemeente betaalt:

- Camera's in de eigen gemeente met bijbehorende bovengrondse techniek, de aanleg, de aanschaf en het onderhoud
- De glasvezelverbinding vanuit de gemeente naar de Brillantlaan in Utrecht

Over de verdeling van de uitkijkkosten (operators, exclusief supervisie) vindt in regionaal verband nog nader bestuurlijk overleg plaats.

Deelnemende gemeenten betalen gemeenschappelijk:

- Aanschafkosten techniek in de uitkijkcentrale op de Brillantlaan
- Jaarlijkse licentiekosten
- Beheer, onderhoud en herstel van techniek in uitkijkcentrale

De politie betaalt:

- Huisvesting uitkijkcentrale
- Eigen personeel voor supervisie door de RCTU en advisering

# 4. Het rendement van cameratoezicht in Amersfoort

*Volgens landelijk onderzoek blijkt cameratoezicht nauwelijks een positief effect te hebben op het veiligheidsgevoel. Ook het preventieve effect op criminaliteit en overlast blijkt beperkt te zijn. Het voordeel zit 'm vooral in de mogelijkheid voor de politie om direct te kunnen optreden bij uitgaansgeweld en overlast tijdens live uitkijken. Volgens de Amersfoortse politie en de RCTU is het voordeel van cameratoezicht vooral dat men door het live toezicht kan voorkómen dat incidenten plaatsvinden of escaleren. Uit de overzichten van de RCTU blijkt dat het melden van incidenten in 2010 en 2011 zo'n 400 keer tot het aanhouden of bekeuren van verdachten of tot een corrigerend optreden leidde. Maar de overzichten registreren niet alle aanhoudingen door cameratoezicht.*

## 4.1 Inleiding

Het gebruik van cameratoezicht in de openbare ruimte is in Nederland breed ingeburgerd. Maar wat levert het nu feitelijk op om de objectieve en subjectieve veiligheid te verbeteren?

Dit hoofdstuk gaat in op de effecten van cameratoezicht op de objectieve en subjectieve veiligheid. Allereerst is gekeken naar wat landelijk en lokaal onderzoek hierover zegt.

Vervolgens is er in de Amersfoortse situatie gekeken of er een relatie is tussen de aangiftecijfers van de politie en de inzet van camera's.

Verder zijn in dit hoofdstuk de registraties van de RCTU geanalyseerd: in hoeverre zijn er incidenten geweest waarover de camera's beelden hebben vastgelegd en wat heeft het terugkijken opgeleverd? Aanvullend zijn er gesprekken gevoerd met Amersfoortse wijkagenten die werkzaam zijn in de wijken met cameratoezicht en met de groepschef van de afdeling Cameratoezicht van de RCTU in Utrecht. Deze gesprekken waren vooral bedoeld om ervaringen met het cameratoezicht vast te leggen en om een beter inzicht te krijgen in de effecten van cameratoezicht.

Dit hoofdstuk beschrijft de ervaringen met cameratoezicht in Amersfoort als geheel. Verder gaat dit hoofdstuk in op de kwaliteit van de camerabeelden. Het volgende hoofdstuk beschrijft de effecten van en ervaringen met het cameratoezicht per locatie.

## 4.2 Effecten van cameratoezicht volgens literatuuronderzoek

### **Uiteenlopende conclusies over effecten op veiligheidsgevoel**

Eén van de doelen van cameratoezicht is het vergroten van het veiligheidsgevoel. Camera's zouden er inderdaad toe kunnen leiden dat mensen zich veiliger voelen, omdat de overheid het gebied in de

gaten houdt. Maar sommige onderzoekers constateren juist dat camera's leiden tot bewustwording van criminaliteit en daardoor onveiligheidsgevoelens kunnen aanwakkeren<sup>9</sup>.

Het Sociaal Cultureel Planbureau concludeerde op basis van een grootschalig literatuuronderzoek over effecten van cameratoezicht dat er geen aanwijzingen zijn dat cameratoezicht het gevoel van veiligheid verbetert.<sup>10</sup> Daarentegen laten verschillende lokale studies soms wel positieve effecten zien van camera's op het veiligheidsgevoel.<sup>11</sup>

In een Amersfoorts onderzoek bleek in 2005 dat drie op de tien bezoekers van het uitgaansgebied zich veiliger voelde door de camera's en 1 op de 10 juist minder veilig. Voor het merendeel van de bezoekers maakte het niets uit.<sup>12</sup>

### **Cameratoezicht voorkomt geen geweld, maar leidt wel tot sneller ingrijpen**

Naast het vergroten van het veiligheidsgevoel is het doel van cameratoezicht ook om de veiligheid zelf te verbeteren. Dat kan enerzijds door de preventieve werking die van de camera's uitgaat: er zijn minder incidenten, door de afschrikwekkende werking van camera's. Anderzijds kan cameratoezicht leiden tot minder overlast en criminaliteit, doordat de politie sneller kan reageren, waardoor escalatie wordt voorkomen of de pakkans van daders wordt vergroot.

Het eerder aangehaalde SCP-onderzoek zegt onder meer het volgende over de effecten van cameratoezicht op de objectieve veiligheid:

In het voorkomen van uitgaansgeweld is cameratoezicht weinig effectief, omdat dit geweld vooral onder invloed van alcohol of drugs wordt gepleegd en dus impulsief plaatsvindt. Het cameratoezicht werkt wel preventief bij misdrijven als drugs dealen, autocriminaliteit of woninginbraak, omdat het hier meer gaat om calculerende daders. Het effect van cameratoezicht is echter beperkt, omdat de aanwezigheid van camera's eerder leidt tot verplaatsen van het misdrijf. Overigens is het wettelijk verplicht dat de camera's duidelijk zichtbaar zijn en met waarschuwingsborden worden aangekondigd.

De meerwaarde van cameratoezicht zit 'm volgens het SCP vooral in het feit dat de politie vroegtijdig kan ingrijpen, waardoor escalatie voorkomen kan worden. Dat vereist wel dat er live uitgekeken wordt.

## **4.3 Effecten van cameratoezicht op aangiftecijfers**

### **Cameratoezicht is slechts één maatregel**

Een manier om te meten wat het effect is van cameratoezicht op de objectieve veiligheid is door de ontwikkeling van het aantal aangiften te volgen. Dit is echter lastig, omdat er veel maatregelen zijn uitgevoerd in het veiligheidsbeleid die invloed kunnen hebben gehad op de ontwikkeling van de criminaliteit. Zo was er bij de campagne Veilig op Straat die in 2005 gevoerd werd, sprake van een reeks van maatregelen om overlast en criminaliteit te verminderen. Een eventuele trendbreuk in de periode van de invoering van het cameratoezicht hoeft daarom niet direct het gevolg te zijn van het cameratoezicht, maar kan komen door andere maatregelen.

### **Afname van aangiften sinds 2003**

In figuur 2 wordt de ontwikkeling van twee soorten aangiften weergegeven: de geweldsmisdrijven en de veel voorkomende criminaliteit (vvc).

---

<sup>9</sup> Gill, M. en A. Spriggs. Assessing the impact of cctv., 2005

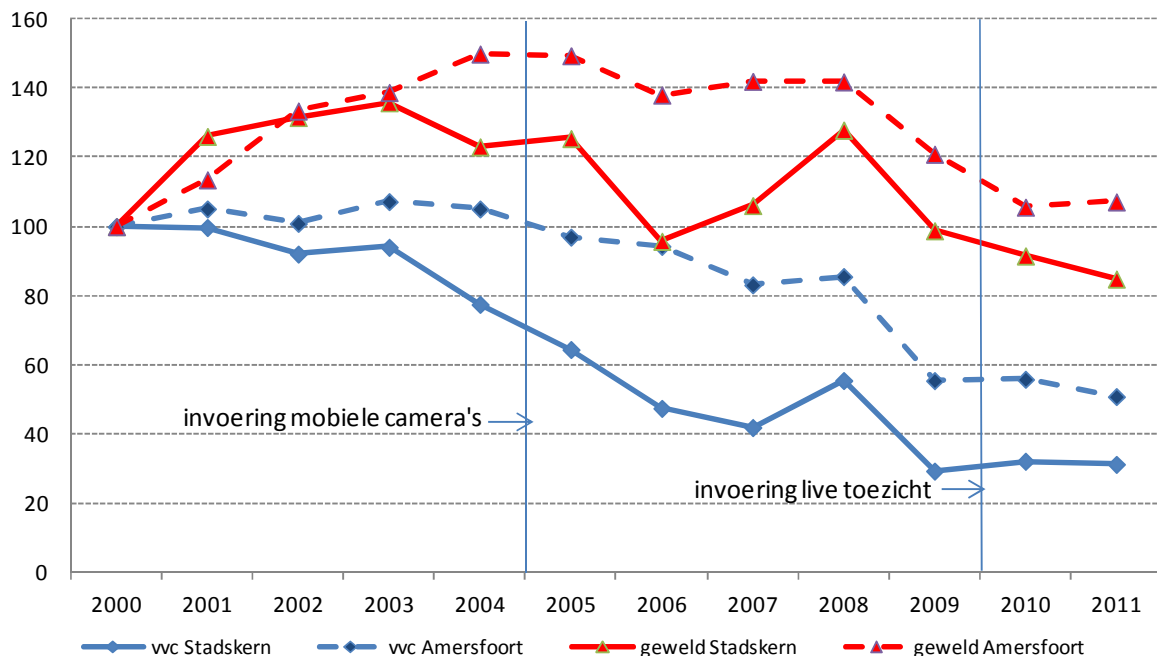
<sup>10</sup> SCP, Overlast en verloedering ontsleuteld, 2009.

<sup>11</sup> DSP, Evaluatie cameratoezicht Mijdrecht, 2010.

<sup>12</sup> Afd. O&S, gemeente Amersfoort, Evaluatie cameratoezicht in Amersfoort, 2005

Hierbij is de Stadskern (het gebied waar cameratoezicht het meest voorkomt) vergeleken met Amersfoort als geheel. Om een vergelijking in de tijd goed zichtbaar te maken zijn de aangiften geïndexeerd, waarbij het aantal aangiften in 2000 op 100 is gesteld.

**Figuur 1** Ontwikkeling aangiften geweld en veel voorkomende criminaliteit in Stadskern en Amersfoort (2000=100)



*Veel voorkomende criminaliteit. Dit is het totaal van aangiften van vernielingen, autokraak en fietsdiefstal. Het gaat hier om indexcijfers, waarbij het aantal aangiften in 2000 op 100 is gesteld. De grafiek laat dus niet zien hoeveel Amersfoort verschilt van Stadskern, maar alleen hoe het aantal aangiften zich ontwikkelde sinds 2000. Bron: politie Eemland-Zuid, bewerking O&S*

In 2005 is cameratoezicht voor het eerst ingevoerd in Amersfoort. Dat gebeurde eerst in de Stadskern (in de Lavendelstraat). Later in het jaar kwamen daar ook mobiele camera's bij in het Soesterkwartier, op het Neptunusplein en bij de Meridiaantunnel. De camera's zijn enkele jaren later vervangen door vaste camera's. De beelden van deze camera's worden sinds 2009 (Meridiaantunnel) of 2010 live uitgekeken tijdens uitgaansuren.

#### Daling van aangiftecijfers niet herleidbaar tot inzet van camera's

Het aantal geweldsmisdrijven vertoont vanaf 2005 een licht dalende lijn voor Amersfoort als geheel. Ten aanzien van de veel voorkomende criminaliteit is de dalende lijn al vanaf 2003 ingezet. Voor de binnenstad is globaal eenzelfde trend te zien. Alleen in 2006 was er sprake van een sterkere afname van geweld, die in de twee jaren daarna gevolgd werd door een stijging.

Een eventueel effect van cameratoezicht is uit deze trend niet af te leiden. Dat zou mogelijk het geval kunnen zijn als de trend gunstiger was voor de Stadskern dan voor Amersfoort als geheel.

## 4.4 Ontwikkeling van aantal en soort incidenten met cameratoezicht

### Registratie door RCTU

In de voorgaande paragrafen zijn effecten van cameratoezicht beschreven op de veiligheid op basis van literatuuronderzoek en de ontwikkeling van aangiftecijfers. In deze paragraaf wordt gekeken naar de registraties die de RCTU zelf bijhoudt van de incidenten die op camerabeeld zijn vastgelegd.

Bij de RCTU in Utrecht ziet een operator 16 uur per week live wat er gebeurt op de Amersfoortse camera's. Zodra zich iets voordoet, kan hij dit doorgeven aan de dienstdoende politie ter plaatse of aan de meldkamer. Op dat moment wordt dit als incident geregistreerd bij de RCTU. Ook komt het vaak voor dat de politie zelf de operator vraagt om mee te kijken bij incidenten. Daarnaast worden er op een later moment nog incidenten geregistreerd, bijvoorbeeld wanneer men camerabeelden later bekijkt voor identificatie.

De RCTU houdt van al deze incidenten waarbij cameratoezicht is betrokken maandelijks overzichten bij.

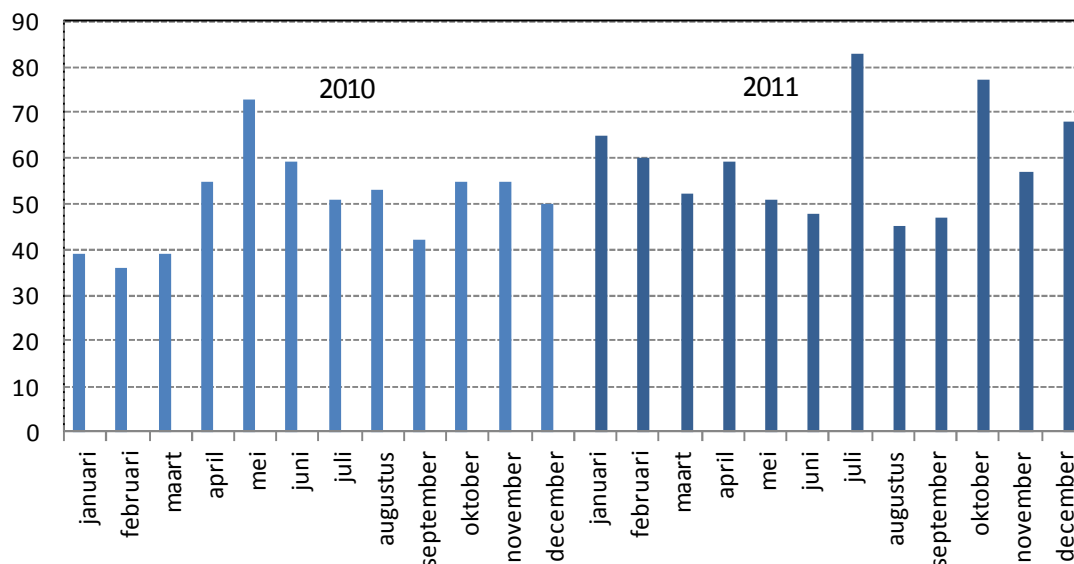
### In 2010 en 2011: ruim 1300 incidenten waarbij cameratoezicht is betrokken

In 2010 zijn er volgens de registratie in totaal 607 incidenten geweest waarvoor camerabeelden uit Amersfoort bekeken zijn door de RCTU. In 2011 waren dat er 712: een stijging van 17%.

In totaal gaat het dus om 1317 incidenten waarbij cameratoezicht was betrokken.

Over de afgelopen twee jaren gemeten is er niet een duidelijke periode waarin meer beelden werden bekeken. In 2010 was vooral de meimaand een uitschieter. De lage aantallen in de eerste drie maanden lijken vooral te komen doordat men nog moest wennen aan live cameratoezicht. In 2011 deden zich vooral in juli en oktober veel incidenten voor waarbij cameratoezicht is betrokken (zie figuur 2).

**Figuur 2 Aantallen incidenten met cameratoezicht per maand in 2010 en 2011**



Bron: RCTU, Utrecht

### Aard van de incidenten: vooral conflicten, geweld en overlast

De RCTU registreert ook de aard van het incident waarbij cameratoezicht is betrokken (zie figuur 3).<sup>13</sup> Bij ruim een kwart van het totaal aantal incidenten in 2010 en 2011 ging het om een conflict, zonder dat er sprake is van geweld.

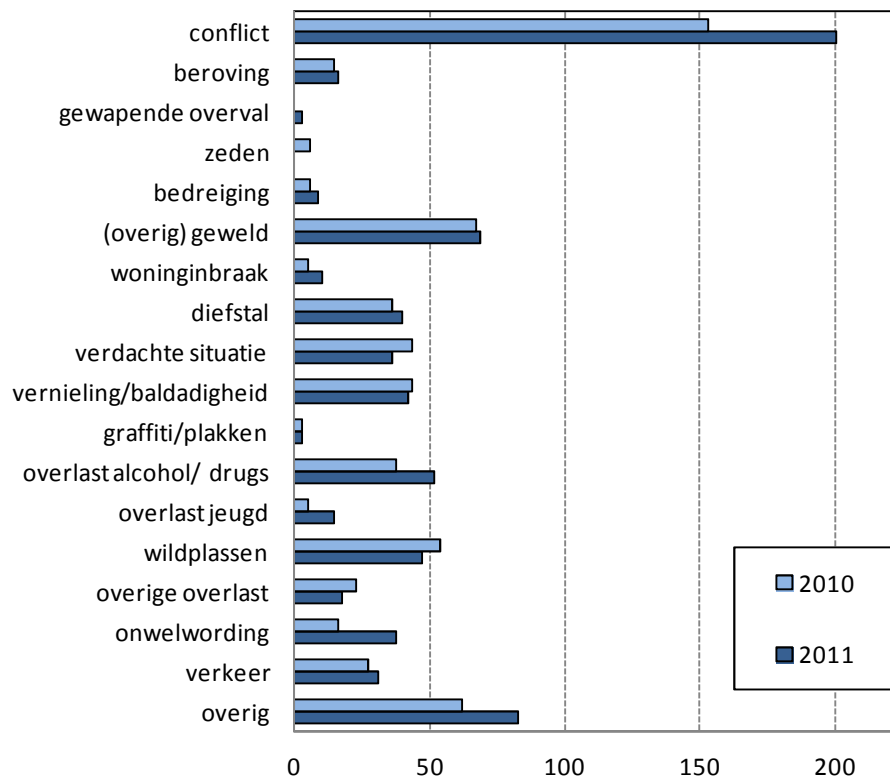
Bij bijna 15% gaat het om geweld, zoals een beroving, een bedreiging, een gewapende overval of een zedendelict.

Bij één op de vijf incidenten gaat het om overlast, zoals wildplassen, overlast in verband met alcohol- of drugsgebruik of jeugdoverlast.

<sup>13</sup> Hoewel de operator duidelijke instructies krijgt hoe een incident geregistreerd moet worden, spreekt het voor zich dat de aard van de situatie niet altijd eenduidig is weer te geven. Het onderscheid tussen conflict en geweld is niet altijd duidelijk en ook is niet altijd onderscheid te maken tussen de verschillende vormen van overlast en vandalisme. Hoewel het enigszins subjectief is hoe geregistreerd moet worden is de inschatting van de RCTU dat 90 a 95% wel eenduidig is.

De camera's worden niet alleen gebruikt voor het terugdringen van criminaliteit en overlast. Enkele tientallen keren kon dankzij 'live' camerabeelden iemand worden geholpen die onwel geworden was. Beelden worden soms ook gebruikt om verkeersongevallen beter in kaart te brengen. Ook worden de camera's een paar keer per jaar ingezet voor 'crowd control' tijdens evenementen.

**Figuur 3 Soort incident waarvoor camerabeelden zijn bekeken**



Bron: RCTU, Utrecht

### Initiatiefnemer voor het nader bekijken van de camerabeelden

Het initiatief om naar aanleiding van camerabeelden actie te ondernemen kan bij verschillende partijen liggen (zie figuur 4).

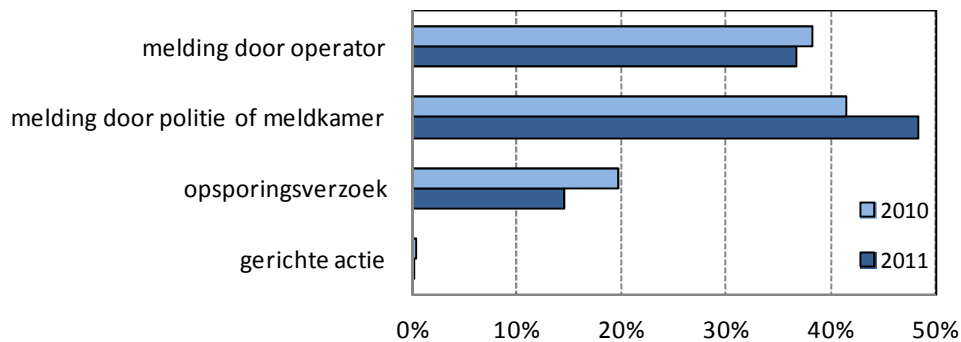
In 37% van de gevallen betreft het een eigen waarneming van de operator van de RCTU, die tijdens de live uitkijktijden op grond van de beelden op het scherm aanleiding ziet om dit door te geven aan de politie op straat of aan de Regionale Meldkamer van de politie. Deze meldkamer kan vervolgens besluiten om tot politieactie over te gaan.

In de meeste gevallen (45%) is de aanleiding een melding door politie op straat via de portofoon of komt het initiatief van de meldkamer. Komt het verzoek van de meldkamer dan is dit meestal naar aanleiding van een 112-melding. Het kan hierbij gaan om incidenten die plaats vinden tijdens de live uitkijktijden, maar ook daarbuiten. De RCTU registreert echter alleen de meldingen tijdens de 16 uur dat er live uitgekeken wordt. Aan de operator wordt dan verzocht om bepaalde camerabeelden extra in de gaten te houden.

In 17% van de gevallen betreft het een opsporingsverzoek van de politie of het Openbaar Ministerie, bijvoorbeeld naar aanleiding van een aangifte. Meestal betreft dit incidenten die plaatsvonden buiten de live uitkijktijden.

In enkele gevallen gaat het om zogenaamde 'gerichte acties', waarbij operators live meekijken. Een voorbeeld hiervan is een actie waarbij de politie drugsdealers via camerabeelden heeft gevolgd.

**Figuur 4** Initiatiefnemer voor het bekijken van de camerabeelden



Toelichting: de meldingen door operator, politie of meldkamer vinden altijd plaats binnen de 16 uur dat sprake is van live cameratoezicht.

Bron: RCTU, Utrecht

#### 4.5 Acties naar aanleiding van cameratoezicht

Belangrijk voor het beoordelen van het effect van cameratoezicht is de vraag wat het bekijken van de beelden uiteindelijk heeft opgeleverd. Dit is weergegeven in figuur 5.

Er zijn acties die plaatsvinden naar aanleiding van het live uitkijken van camerabeelden op de vrijdag- en zaterdagavond en acties die worden ondernomen bij opgeslagen beelden.

##### Acties naar aanleiding van 'live' meekijken

In totaal zijn er tijdens de live uitkijkuren in 2010 en 2011 zo'n 1100 incidenten geweest die gemeld zijn aan de politie of verzoeken aan de operator om mee te kijken op de camerabeelden (zie figuur 4). Deze meldingen en verzoeken kunnen drie soorten acties tot gevolg hebben.

##### Proces verbaal

De politie kan, als personen herkend en aangehouden worden, een proces verbaal (een bekeuring) uitschrijven. Dit gebeurde 74 keer in 2010 en 2011. Het betreft hierbij vooral kleinere misdrijven als wildplassen of een vernieling.

##### Aanhouding

De politie kan ook overgaan tot aanhouding van een verdachte, waarbij deze verdachte wordt meegenomen voor verhoor. Dit kan leiden tot een zaak voor het Openbaar Ministerie. Dit gebeurde 71 keer. Vaak gaat het hierbij om de wat zwaardere delicten als openlijke geweldpleging. In het algemeen is hierbij ook de Meldkamer verzocht om mee te kijken.

##### Corrigerend optreden

Veel vaker, bij ruim 250 incidenten gingen agenten ter plaatse een verhaal aanhoren en traden zo nodig corrigerend op. De situatie was zodanig dat verbaliseren of aanhouden niet nodig was. Het begrip 'corrigerend optreden door de politie' moet ruim worden gezien. Ook als de politie op aanwijzing van de operator de situatie ter plekke gaat bekijken, waarbij het incident inmiddels is opgelost of de dader is gevlucht, wordt dit als corrigerend optreden geregistreerd. Voor het publiek is duidelijk dat de politie aanwezig is geweest. Vaak heeft deze aan omstanders gevraagd wat de toedracht was.

Naast deze acties waarbij de politie heeft opgetreden naar aanleiding van een melding van cameratoezicht, registreert de RCTU ook acties als 'meekijken' en de gevallen waarbij de politie geen gevolg geeft aan de melding ('geen actie'). Deze worden hierna toegelicht.



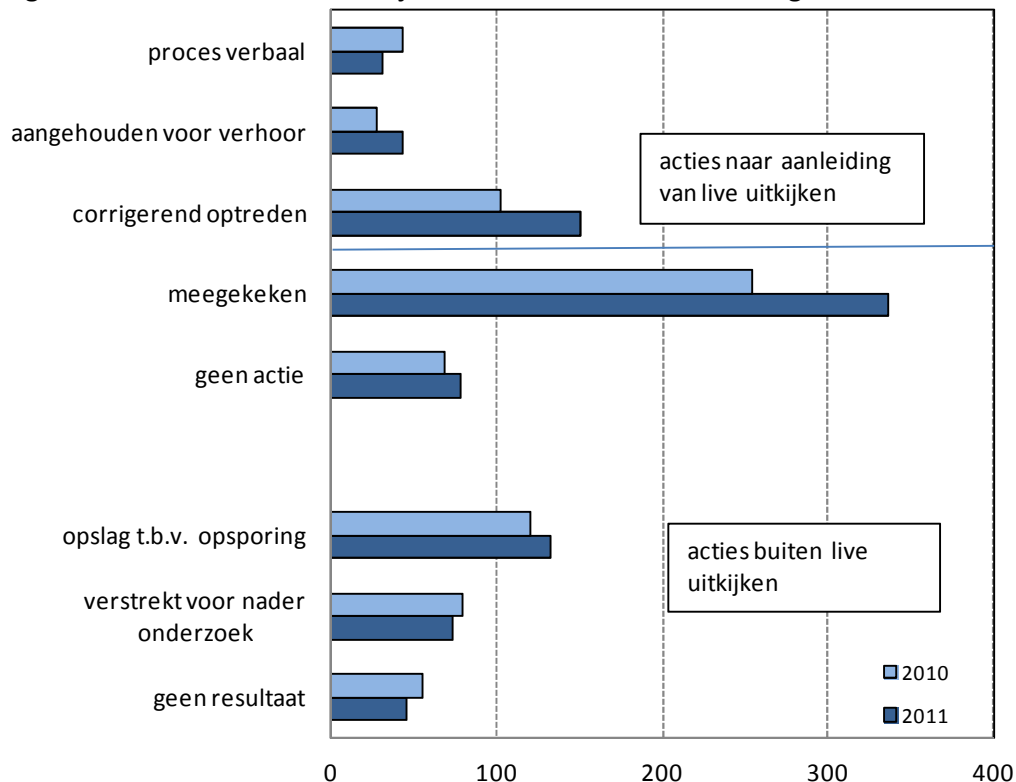
### Meekijken

In veel gevallen (590 keer) heeft de operator meegekeken bij een actie van de politie. Vaak gaat het daarbij om een verzoek van de politie. Het meekijken kan hen helpen bij de uitoefening van het werk. Dat kan bijvoorbeeld zijn bij een situatie waarin nog niets strafbaars is gebeurd, maar waarbij men vermoedt dat het uit de hand kan lopen. Zo verzoekt de politie vaak om mee te kijken als een groep jongeren zich naar een cameragebied begeeft. Ook kan het 'meekijken' voortkomen uit een 112-melding. De meldkamer stuurt in zo'n geval de politie aan en kijkt zelf mee naar de camerabeelden. Er is sprake van 'meekijken' als de actie geen resultaat heeft opgeleverd of als er wel een resultaat is (bijvoorbeeld een aanhouding of proces verbaal), maar dat de meldkamer of het cameratoezicht daarin geen actieve rol heeft gespeeld. Deze situaties worden daarom ook niet geregistreerd als aanhouding of proces verbaal.

### Geen actie

Bij 146 waarnemingen is door de operator een melding gemaakt van een incident, maar is er door de politie geen gevolg aan gegeven; er is met andere woorden geen actie ondernomen. Oorzaak hiervan is doorgaans drukte en/of andere prioriteiten.

**Figuur 5** Waar heeft het bekijken van de camerabeelden toe geleid?



*Toelichting: Hierboven zijn de acties beschreven die kunnen voortkomen uit het live of achteraf bekijken van camerabeelden. De bovengenoemde categorieën sluiten elkaar niet altijd uit. Zo kan het zijn dat beelden zijn opgeslagen of verstrekt aan de politie en dat die eveneens hebben geleid tot aanhouding of verbaliseren. Ook kan één incident tot meerdere processen verbaal leiden. Opgeteld leiden de 1317 incidenten tot in totaal 1637 acties.*

*Bron: RCTU, Utrecht*

### Opgeslagen beelden

Behalve concrete acties door de politie is in de overzichten ook geregistreerd wat er met beelden gebeurt die niet onmiddellijk worden gebruikt in een actuele situatie. Bij 250 incidenten zijn er bruikbare beelden opgeslagen, die kunnen worden gebruikt voor opsporing. Normaliter worden beelden na 28 dagen automatisch overschreven. Dat geldt niet voor deze beelden.

Bij 152 incidenten zijn de beelden niet alleen opgeslagen, maar bijvoorbeeld ook via cd verstrekt aan de politie ten behoeve van nader onderzoek.

Tot slot heeft het bekijken van de beelden naderhand voor zo'n 100 incidenten geen resultaat opgeleverd. Dit is bijvoorbeeld het geval als beelden zijn terug gekeken naar aanleiding van een opsporingsverzoek, maar dat de beelden niet bruikbaar bleken te zijn.

#### **4.6 Beperkingen in de registraties van de RCTU**

Bovenstaande cijfers geven een indicatie van het rendement van cameratoezicht. Daar waar de beelden live uitgekeken werden, dus gedurende de 16 uur per week, leverde dat in twee jaar tijd 150 bekeuringen of aanhoudingen op en ruim 250 keer kon men, dankzij de camerabeelden, corrigerend optreden.

##### **Aanhouding door cameratoezicht wordt niet altijd geregistreerd**

De cijfers van de RCTU registreren echter niet alle aanhoudingen en bekeuringen waar het cameratoezicht een rol bij speelt. De overzichten laten alleen zien welke aanhoudingen en andere politieacties plaatsvinden tijdens de 16 uur dat er live meegekeken wordt. Als er buiten deze periode door meldkamerpersoneel wordt meegekeken wordt dat niet vastgelegd door de RCTU. Dus ook als het meekijken buiten die uren leidt tot aanhoudingen of bekeuringen, dan wordt dat niet geregistreerd.

Maar ook de mutaties die wijkagenten naderhand (na afloop van hun dienst) invoeren in het eigen registratiesysteem (BVH), worden niet overgenomen in de overzichten van de RCTU.

##### **Rendement van opsporing bij opgeslagen beelden onduidelijk**

De camerabeelden worden automatisch opgeslagen en gedurende een periode van 28 dagen bewaard. In de afgelopen twee jaar registreerde men zo'n 500 keer dat opgeslagen beelden zijn gebruikt voor nader onderzoek of voor de opsporing van verdachten (zie figuur 5). Van circa 100 incidenten hiervan heeft het onderzoek of de opsporing geen resultaat opgeleverd. In de andere gevallen is het niet bekend wat het heeft opgeleverd.

In het systeem wordt niet bijgehouden in hoeverre de beelden later leiden tot aanhouding of verbalisering van verdachten. Dit wordt niet teruggemeld door het Openbaar Ministerie. Overigens schat de RCTU in dat het in de praktijk weinig voorkomt dat daders op deze beelden herkend en geïdentificeerd worden. Daarvoor zijn de beelden te slecht of is een verdachte die wel herkend wordt meestal niet te traceren. Alleen bij zwaardere misdrijven wordt een opsporingsbevel uitgevaardigd.

##### **Geen inzicht in aard van de misdrijven in relatie tot politieactie**

In de overzichten van de RCTU wordt niet bijgehouden welke misdrijven tot welke actie van de politie leiden. Je kunt dus niet zien of bij een geweldsmisdrijf of een bankroof de dader is opgepakt. Het feit dat verbaliseren vooral voorkomt bij kleinere misdrijven, zoals wildplassen, is een inschatting van de RCTU.

#### **4.7 Ervaringen van de politie en de RCTU**

In de interviews met de wijkagenten en de RCTU is ook gevraagd naar de ervaringen van het cameratoezicht in Amersfoort en naar de resultaten die het cameratoezicht heeft opgeleverd.

##### **Positief over cameratoezicht in het algemeen**

In de gesprekken met de wijkagenten en de RCTU blijkt dat men in het algemeen positief is over het cameratoezicht, in het bijzonder over het live meekijken.

- Het cameratoezicht zorgt er vooral voor dat de politie snel ter plaatse kan zijn als er ergens iets aan de hand is. Dit leidt tot het sneller traceren van mogelijke daders. De RCTU geeft aan dat de gemiddelde aanrijtijd in de binnenstad slechts 2 à 3 minuten is voor de bikers. De politie heeft bij aankomst al een beeld van de situatie, omdat de operator die de beelden heeft gezien, dit al geschetst heeft, dat wil zeggen wat er precies is gebeurd en hoe eventuele daders eruit zien.
- Als een belangrijk voordeel ziet men dat voorkomen kan worden dat situaties uit de hand lopen. Vooral dat laatste is een groot voordeel van cameratoezicht: door vroegtijdig aanwezig te zijn bij opstootjes en allerhande conflicten kan voorkomen worden dat een incident escaleert.
- De politie geeft aan dat het cameratoezicht ook leidt tot meer efficiency in de uitoefening van haar taken en dat het tijdwinst oplevert. Door het vastleggen van beelden en het via de meldkamer doorgeven van informatie hoefde men ook minder bureauwerk te verrichten: een deel van de informatie was immers al geregistreerd.
- Cameratoezicht maakt meer zichtbaar wat er op straat gebeurt. Problemen en opstootjes die normaal gesproken aan de aandacht van de politie ontsnappen, worden nu waargenomen.
- Volgens de politie kan cameratoezicht leiden tot een hoger gevoel van veiligheid bij burgers of bezoekers. Men heeft de indruk dat dit vooral speelt bij de Meridiaantunnel. Door de aanwezige camera's durven fietsers eerder de tunnel te gebruiken.

#### **Voordelen gelden vooral voor live toezicht**

De RCTU onderschrijft de meningen van de politie, maar voegt er wel uitdrukkelijk aan toe dat de voordelen vooral gelden voor de 16 uren dat er sprake is van live cameratoezicht. Buiten deze tijden is het rendement van de camera's beperkt. Om dat rendement groter te maken, zou men de periode van het live uitkijken willen uitbreiden of de tijden aanpassen, afhankelijk van de ervaringen per cameragebied. Ook zijn er grote verschillen naar cameralocatie. Daarover meer in het volgende hoofdstuk.

#### **Inschatting RCTU: 75% tot 80% van de politieacties levert resultaat op**

Zoals uit de registraties van de RCTU bleek, waren er in 2010 en 2011 zo'n 400 meldingen geweest van de operator waarop de Amersfoortse politie reageerde. De politieactie leidde tot een aanhouding, een proces verbaal of een corrigerend optreden. Volgens een inschatting van de RCTU leidde circa 75% tot 80% van deze acties tot 'resultaat'. Dat wil zeggen dat personen die overlast veroorzaakten of een misdrijf pleegden konden worden aangesproken, aangehouden of er werd een proces-verbaal opgemaakt. In de overige gevallen wist de veroorzaker van de problemen tijdig te vluchten.<sup>14</sup>

Overigens wordt dit percentage vooral bepaald door het aantal camera's in de omgeving. In Utrecht schat men het opvolgingspercentage op circa 90%. Dat komt omdat er meer camera's staan en vooral, doordat camera's zodanig zijn opgesteld dat een verdachte op zijn vluchtroute langer te volgen is. In Amersfoort komt het iets vaker voor dat de politie een verdachte kwijtraakt tijdens zijn vlucht.

---

<sup>14</sup> Als er geen resultaat is geboekt dan staat dit geboekt als geregistreerd als 'corrigerend optreden'.

## 4.8 Kwaliteit van de beelden

### **Over het algemeen goede kwaliteit bij live meekijken**

Hoe goed of slecht zijn de camerabeelden in het algemeen? En verschilt dat nog per locatie? In het algemeen zijn politie en RCTU redelijk tevreden over de kwaliteit van de beelden. Dat geldt vooral voor de beelden die men (operator of meldkamer) live ziet. Bij opslag wordt de kwaliteit minder.

Men vindt dat de kwaliteit bij het terugzien van de beelden minder goed is en zou daarom ook om die reden graag willen dat er meer live uitgekeken wordt.

Verder zijn de beelden niet altijd goed zichtbaar, daar waar onvoldoende straatverlichting is of waar het groen van bomen in de weg zit (zie hierover meer in het volgende hoofdstuk).

### **Soms slechte beelden door weer of hoeveelheid beelden**

Volgens de RCTU zijn de beelden in Amersfoort op dit moment in sommige gevallen zeer slecht vanwege weersinvloeden. Maar soms ook doordat er teveel beelden binnenkomen die niet allemaal binnen de bestaande bandbreedte van de verbinding passen.

De gemeente heeft ten behoeve van de overgang naar het nieuwe systeem inmiddels een technisch advies gekregen hoe deze problemen op te lossen. De kwaliteit van beelden blijft bij draadloze systemen kwalitatief achter. Meer hierover, zie paragraaf 5.9.

# 5. Effecten cameratoezicht per locatie

Van de ruim 1.300 incidenten waarvan de camerabeelden zijn bekeken vond 83% plaats in het uitgaansgebied van de binnenstad. Het succes van cameratoezicht lijkt vooral zichtbaar in dit gebied. Voor vier andere cameralocaties zijn de resultaten beperkt en zijn de live-uitkijktijden onvoldoende afgestemd op de tijden dat incidenten plaatsvinden.

## 5.1 Inleiding

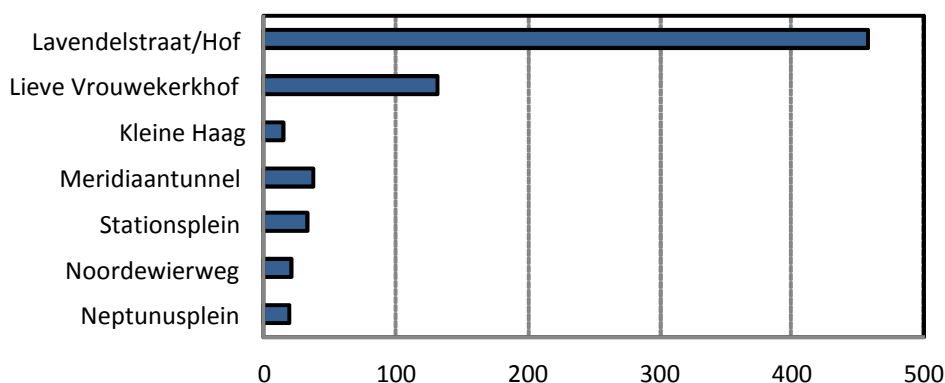
De RCTU registreerde tot 1 januari 2012 standaard alleen voor Amersfoort als geheel wat er met de beelden gedaan wordt en wat de aard van de incidenten is. Voor deze evaluatie heeft men handmatig voor 2011 geteld wat het resultaat is per cameralocatie. Aan de wijkagenten en de RCTU is gevraagd wat zij vinden van de opbrengst van het cameratoezicht per locatie en in hoeverre de vooraf gestelde doelen zijn behaald.

Hierbij zijn zeven gebieden onderscheiden waar één of meer vaste camera's zijn opgesteld.

Uit het onderstaande overzicht blijkt dat veruit de meeste beelden zijn bekeken van de camera's in het uitgaansgebied van de binnenstad. Van de 712 nader bekeken beelden in 2011 zijn er 458 (64%) afkomstig van Lavendelstraat/De Hof en 19% had betrekking op de Lieve Vrouwekerkhof.

De Meridiaantunnel en het Stationsplein waren elk goed voor een aandeel van 5%. De minste beelden zijn bekeken voor Noordewierweg, Neptunusplein en Grote Haag.

**Figuur 6 Spreiding van incidenten waarvoor beelden zijn bekeken in 2011**



Bron: RCTU, Utrecht

## 5.2 De Hof, Lavendelstraat en Havik

In dit uitgaansgebied staan in totaal vijf camera's opgesteld. Zie foto.

De vijfde camera op Havik (niet op de foto) staat er sinds medio 2011 en is weggehaald bij de Kleine Haag.

**Figuur 7 Camera's op De Hof/Lavendelstraat**



De camera's in dit gebied zijn hier vooral geplaatst om het voorkomende uitgaansgeweld en de overlast (wildplassen, drugsdealen en dergelijke) tijdens de uitgaansuren te beperken.

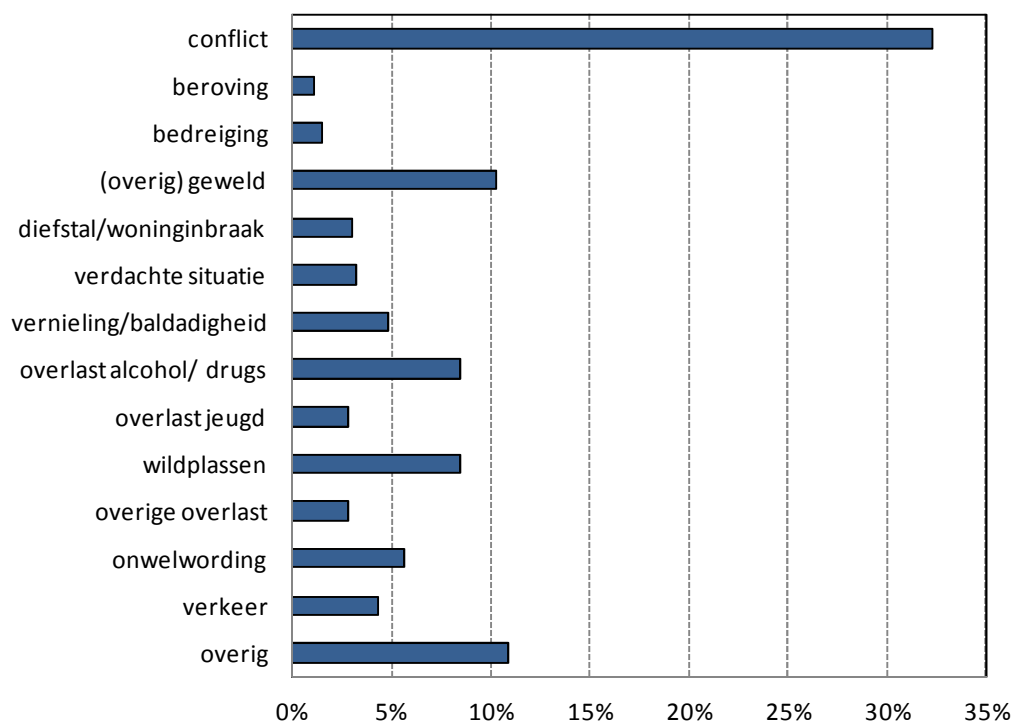
In 2011 zijn in dit uitgaansgebied in totaal 458 incidenten geweest, waarvan camerabeelden nader zijn bekeken, omdat ze voor de politie nuttige informatie boden.

Eén op de drie incidenten hadden betrekking op een conflictsituatie. Bij 13% ging het om een geweldsmisdrijf (waarvan 2% bedreiging en 1% een beroving). Bij een kwart van de beelden ging het om een vorm van overlast of vernieling: vooral wildplassen en overlast gerelateerd aan alcohol of drugs (elk 8%) werden vaak in dit gebied geregistreerd.

In vergelijking met alle Amersfoortse incidenten waarvan de beelden zijn bekeken, gaat het in dit uitgaansgebied relatief vaak om conflicten, die al of niet gepaard gaan met geweld. En verder om wildplassen en overlast die verband houdt met alcoholmisbruik.

In 28% van de bekeken beelden heeft de politie corrigerend opgetreden of is een aanhouding verricht.

**Figuur 8 Soorten incidenten De Hof/Lavendelstraat in 2011**



Bron: RCTU, Utrecht

#### **camera's op De Hof/Lavendelstraat/Havik zeer waardevol**

De vier camera's in dit gebied hebben voor de politie een grote meerwaarde. Vooral tijdens de uitgaansavonden is het in dit gebied erg druk en kan men met behulp van de camera's met name tot conflictbeheersing komen en kunnen incidenten veelal in de kiem gesmoord worden.

De RCTU voegt daaraan toe dat de samenwerking met de 'bikers' geweldig is: er is sprake van een intensieve en soepele samenwerking tussen de bikers en de operators, met name tijdens het live meekijken. De politie kan hierdoor zeer efficiënt worden ingezet en aangestuurd.

De wijkagenten hebben de indruk dat het plaatsen van de camera's niet geleid heeft tot het verplaatsen van opstootjes en conflicten in het uitgaansgebied. Het gaat in de meeste gevallen namelijk om spontaan gedrag/opwellingen bij dronken mensen. Dat geldt overigens wel voor dealen. Dealers blijven liever uit het oog van de camera.

#### **Locatie van de camera's goed gekozen**

De locatie van de vijf camera's is in het algemeen goed.

- De camera's op de Hof (409 en 410) geven vooral overzichtsbeelden. De 409 signaleert daarnaast veel wildplassen in Torengang en Windsteeg. Verdachten vluchten vaak weg via de Hof, waardoor ze met deze camera's te volgen zijn.
- Camera 411 op de hoek van De Hof-Lavendelstraat is standaard gericht naar de Lavendelstraat. Deze wordt ook gebruikt voor het signaleren van geparkeerde auto's op De Hof voor de coffeeshop aan de Krommestraat.
- Camera 412 wordt zowel richting De Hof als naar de Groenmarkt gericht. Het beeld wordt vager richting Groenmarkt, omdat het daar donkerder is.
- De camera op het Havik vormt een goede aanvulling op de twee camera's in de Lavendelstraat. Deze ziet onder meer toe op hangende jeugd tegenover Rumours. Sinds de camera's er hangen is de overlast van rondhangende jongeren verminderd. Mogelijk dat deze is verplaatst naar elders.

### Wensen en adviezen ten aanzien van de camera's op De Hof/Lavendelstraat/Havik

De politie gebruikt de camera's vooral om verdachte personen te volgen na hun vlucht. Belangrijke vluchtroutes gaan via de Appelmarkt richting Langestraat of richting Groenmarkt. Maar ook via de Hof en Krommestraat. Extra camera's (bijvoorbeeld op Groenmarkt, Langestraat en/of Krommestraat) zouden volgens de politie en RCTU een welkome aanvulling zijn op het traceren van daders.

Verder zou een betere verlichting richting Groenmarkt kunnen zorgen voor een hogere beeldkwaliteit.

### 5.3 Lieve Vrouwekerkhof

Op het plein van de Lieve Vrouwekerkhof staan 2 camera's opgesteld (zie foto).

Ook deze camera's zijn vooral bedoeld om overlast en criminaliteit in relatie met uitgaan in toom te houden.

**Figuur 9** Camera's Lieve Vrouwekerkhof



De beide camera's op De Lieve Vrouwekerkhof hebben in 2011 131 beelden opgeleverd die men met speciale aandacht heeft bekeken: dit is 19% van alle beelden die in Amersfoort zijn bekeken door politie en RCTU. De aard van de incidenten is vergelijkbaar met die op De Hof/Lavendelstraat, dat wil zeggen dat bijna de helft van de incidenten betrekking had op een conflict (met of zonder



geweldpleging). Op De Lieve Vrouwekerkhof waren minder beelden met wildplassers en overlastgevende jeugd (beiden elk 1%), maar er waren hier verhoudingsgewijs iets vaker incidenten met diefstal/woninginbraak (7%) en van personen die onwel werden (8%).

Net als voor de camera's op de Hof/Lavendelstraat geldt dat voor de Lieve Vrouwenkerkhof in 28% van de gevallen de beelden hebben geleid tot aanhouding, verbalisering of een corrigerend optreden.

#### **Politie en RCTU vinden de camera's waardevol, maar de kwaliteit kan beter**

De camera's hebben 'zeker een meerwaarde' en de locaties zijn goed gekozen. De politie maakt veel gebruik van deze camera's, met name voor conflictsituaties tijdens de uitgaanstijden. Maar ook om daders te volgen die via dit plein dreigen te 'verdwijnen'.

De kwaliteit van de beelden opgenomen op het Lieve Vrouwenkerkhof is niet optimaal. Dit komt vooral door onvoldoende lichtsterkte. In de zomermaanden kan ook het groen de beelden in de weg staan.

#### **5.4 Kleine Haag**

Op de Kleine Haag staat momenteel een camera (407) opgesteld op de hoek met de Grote Haag. De andere camera op de foto (408) is daar sinds medio vorig jaar weggehaald en verplaatst naar het Havik. De aanleiding voor het plaatsen van de camera's vormde de komst van het zorgcentrum in 2005 voor drugsverslaafden en de onrust die dit teweegbracht onder bewoners.

## Locatie Kleine Haag



In het pand op de Kleine Haag is nu een opvanglocatie voor alcoholverslaafden gevestigd. Het is er volgens de politie erg rustig en geeft nauwelijks overlast of vervelend gedrag.

Zowel aan de voorzijde als aan de achterzijde van het pand heeft Centrum Maliebaan zelf een camera opgehangen, die uitziet op de gevel en de stoep voor het pand.

De camera die door de gemeente is geplaatst leverde in 2011 20 keer beelden op die door de politie zijn bekeken. Volgens deze registratie leidde dit zes keer tot een aanhouding of corrigerend optreden.

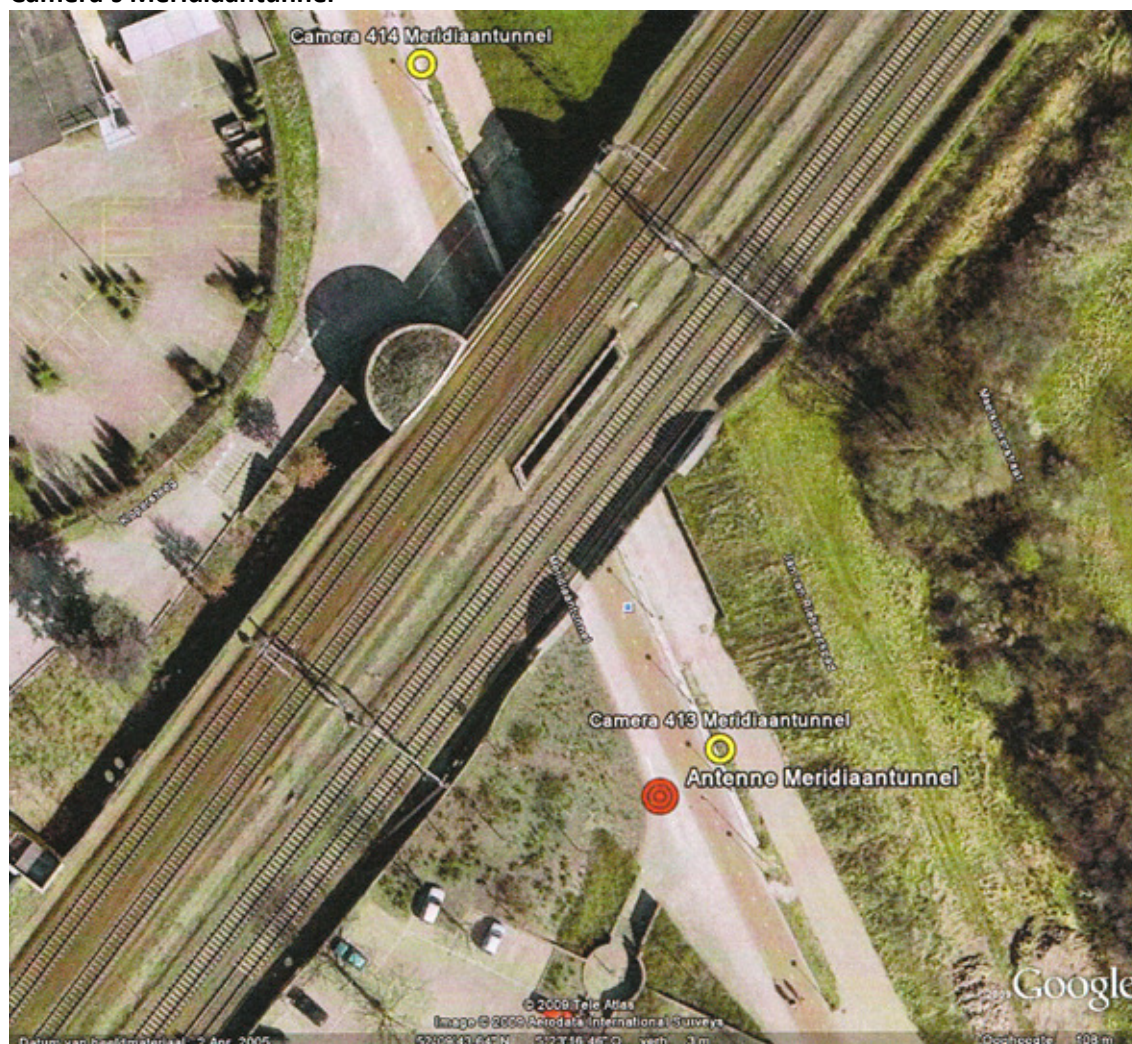
### **Advies politie/RCTU: camera levert weinig op**

Volgens de politie in Amersfoort en RCTU heeft de huidige camera weinig toegevoegde waarde, ook niet tijdens de periode van live meekijken. Men adviseert daarom verplaatsing naar een plek waar er meer behoefte aan is. Politie blijft extra alert in dat gebied. Het huidige afspraken- en maatregelenpakket vindt men afdoende.

## **5.5 Meridiaantunnel**

In de Meridiaantunnel staan twee camera's opgesteld. De aanleiding voor de plaatsing destijds waren onveiligheidsgevoelens van passanten mede door enkele berovingen die daar hadden plaatsgevonden en door (jeugd)overlast.

## Camera's Meridiaantunnel



In 2011 zijn 37 keer beelden bekeken van de camera's, waarvan 8 keer in verband met een beroving. Voor het overige is de aanleiding zeer divers: verdachte situatie (6 maal), wildplassen (5x), diefstal of woninginbraak (4x), een conflict, vernieling of verkeerssituatie.

Het rendement op de aanpak van deze incidenten is beperkt. In vier gevallen is een bekeuring uitgedeeld of heeft de politie corrigerend opgetreden. Voor zover bekend hebben de beelden niet geleid tot aanhouding van een verdachte van een beroving of diefstal.

### **Politie over de camera's: bijdrage aan gevoel voor veiligheid**

Volgens de politie hebben de camera's 'absoluut een positief effect en leveren ze een grote bijdrage aan het veiligheidsgevoel'. Dit effect is niet aangetoond, maar meer gebaseerd op een indruk. De locatie leent zich goed voor cameratoezicht, dichtbij een aandachtswijk en op een belangrijke doorgaande (fiets)route tussen centrum en Amersfoort Noord.

### **Advies van de politie/RCTU: camera iets verplaatsen**

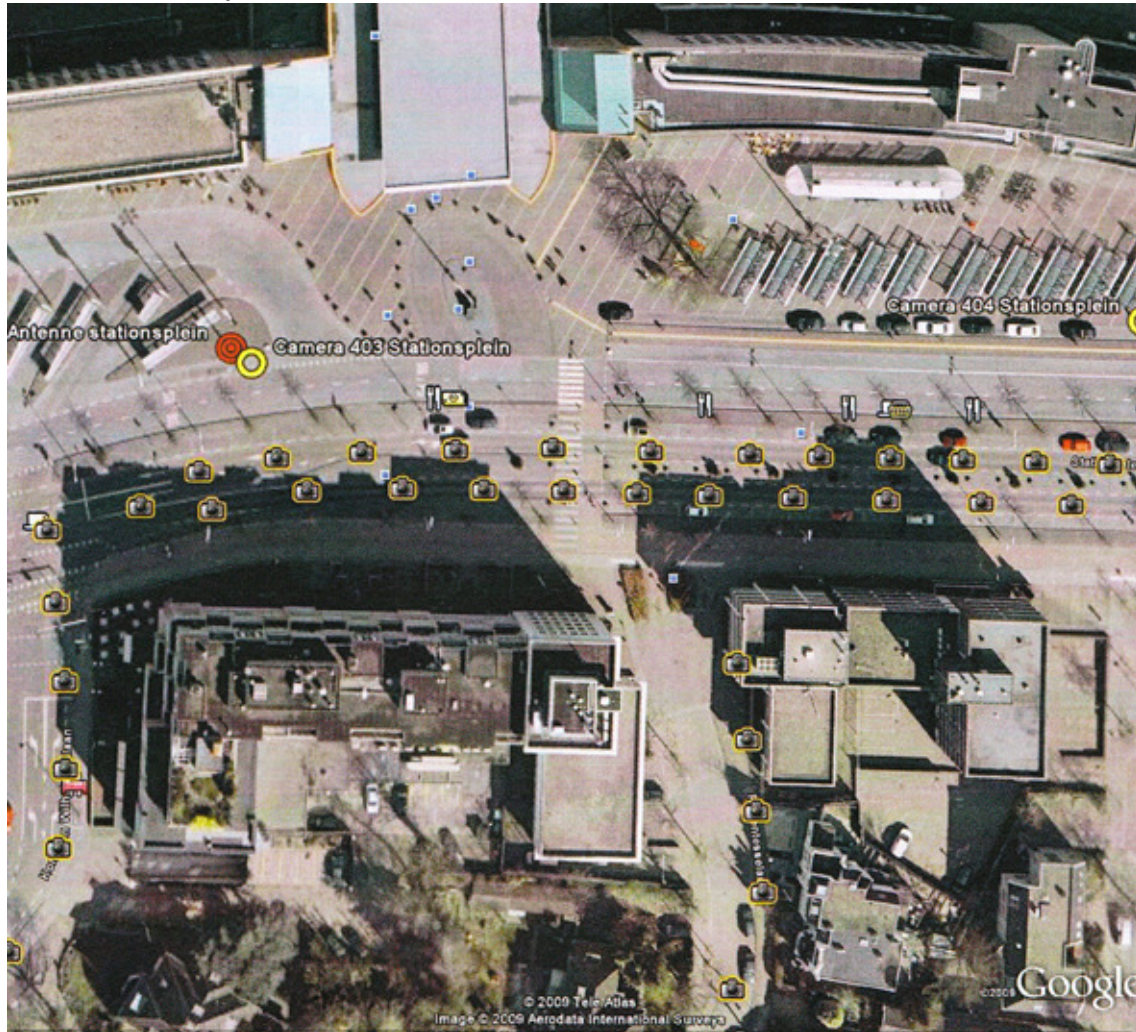
Volgens de wijkagent is camera 414 (aan de noordzijde van de tunnel) te ver naar beneden gericht, waardoor de beelden de eventuele (jeugd)overlast op de winkelstrip aan de Keerkring niet zichtbaar maakt. De politie is vaak te laat ter plekke bij incidenten bij de winkelstrip. Dit probleem zou kunnen worden opgelost door deze camera circa 100 meter te verplaatsen in de richting van de Keerkring/kruising. Op deze wijze wordt de winkelstrip meegenomen en kan men tevens het fietspad in de gaten houden.

De RCTU vindt verplaatsing van camera 414 te overwegen, maar twijfelt of de camera dan nog voldoende in de tunnel ziet. Een schouw in dit gebied zou hierin meer inzicht moeten geven.

## 5.6 Stationsplein

Op het stationsplein zijn twee camera's geplaatst. De camera's zijn er geplaatst om informatie te verschaffen over fietsdiefstal, overlast en om mogelijke verdachten op hun vlucht te kunnen volgen.

### Camera's stationsplein



### Camera's hebben nog weinig rendement

De beelden van het stationsgebied zijn 33 keer bekeken, vanwege een incident dat zich voordeed. De meeste keren (7x) ging het om fietsdiefstal en verder onder meer een conflict of verdachte situatie (elk 4x). In geen van de gevallen had dit geleid tot aanhouding van een verdachte. Wel heeft de politie eenmaal corrigerend kunnen optreden.

De wijkagenten geven aan dat bij hun weten de beelden niet geleid hebben tot aanhouding in verband met fietsendiefstal. Zolang de beelden niet live uitgekeken worden, zijn de camera's volgens hen niet effectief bij het opsporen van fietsdieven. Maar ook in tijden van live meekijken leveren de beelden volgens de RCTU tot nu toe weinig rendement op.

### Advies: live uitkijktijden aanpassen

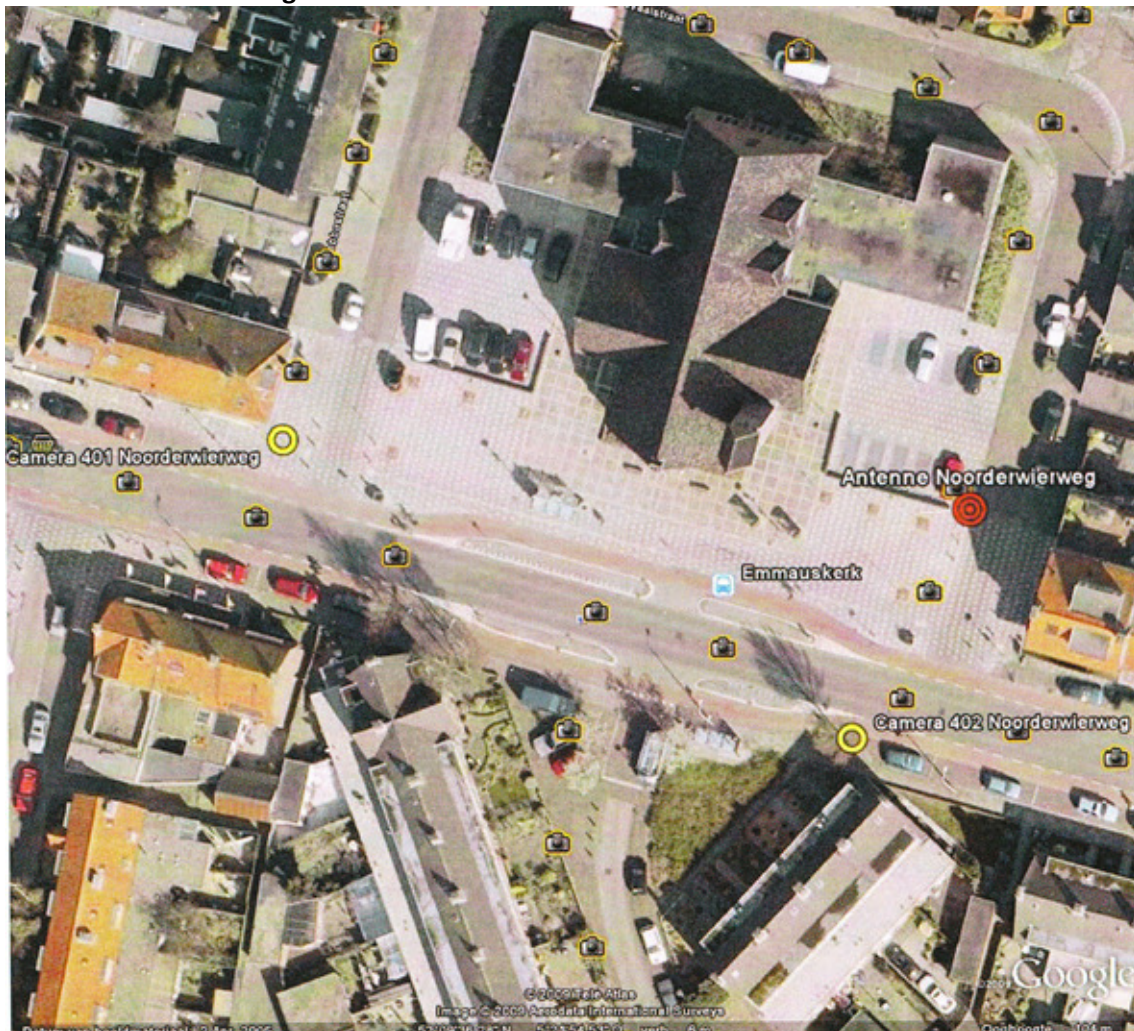
De RCTU stelt voor of te overwegen om op andere tijden live uit te kijken om fietsdieven beter te kunnen opsporen. Dit uiteraard in overleg met de wijkagenten. Mocht dit niet mogelijk zijn dan zou de inzet van camera's op deze locatie wat hen betreft beter gestopt kunnen worden.

De wijkagenten kunnen zich niet vinden in deze laatste stap en hopen juist meer resultaat te bereiken door – naast aangepaste uitkijktijden – een extra camera te plaatsen aan de andere zijde van het Station (Mondriaanplein) te plaatsen. Dit zou het rendement van de huidige camera's verhogen.

## 5.7 Noordewierweg

De camera's langs de Noordewierweg zijn destijds geplaatst vanwege (jeugd)overlast en vernielingen bij de Emmauskerk. In 2011 werden 20 keer beelden nader bekeken, waarbij 7 maal sprake was van vernielingen/baldadigheid. Verder zijn de beelden vooral bekeken in verband met woninginbraak, diefstal of verdachte situaties. De 20 bekeken beelden hebben zevenmaal geleid tot het uitdelen van een bekeuring of tot corrigerend optreden.

### Locatie Noordewierweg



### RCTU: rendement is matig

Volgens de RCTU is het rendement van de camera's matig. Dit komt mede doordat de meeste incidenten niet plaatsvinden tijdens het live uitkijken. De wijkagent is positiever en geeft aan de camera's niet te willen missen. Enerzijds gaat er een preventieve werking van uit. Daarnaast wordt

soms live meegekeken na bijvoorbeeld een melding van een winkelier of worden de beelden teruggekeken na een incident. Wel is men van mening dat de kwaliteit van de teruggekeken beelden niet zo goed is. Bovendien staat de camera vaak net in een verkeerde stand als niet live wordt meegekeken, waardoor een incident 'gemist' wordt. De positie is vrij hoog en geeft daarmee vooral een overzicht. Een lagere positie zou mensen meer herkenbaar in beeld brengen, maar daarmee verdwijnt het overzicht.

#### **Advies: aanpassen van live uitkijktijden**

Volgens de politie zou onderzocht moeten worden of een andere positionering van de camera's gedurende periodes dat niet live wordt meegekeken meer rendement oplevert. Ook is zij met de RCTU van mening dat overwogen zou moeten worden de live uitkijktijden aan te passen. De politie ziet voor de camera's een duidelijk toegevoegde waarde in de dagelijkse werkpraktijk, ook met de huidige uitkijktijden. Voor de RCTU zou overwogen moeten worden de camera's niet langer in te zetten als de uitkijktijden niet worden aangepast.

### **5.8 Neptunusplein**

Het Neptunusplein heeft drie camera's, elk op een hoek van het plein. Aanleiding voor het plaatsen destijds vormden de jongerenoverlast, drugsoverlast en drankoverlast.

Locatie Neptunusplein



In 2011 is er 19 keer meegekeken met de beelden, vanwege incidenten die zich daarop afspeelden of zijn opgeslagen beelden terug gekeken. In tien gevallen ging het om een diefstal of woninginbraak. Zo hebben enkele berovingen plaats gevonden: een plofkraak en het gebruik van de pinautomaat met een gestolen pas in de SNS-bank. De beelden zijn gebruikt voor de opsporing, maar hebben niet geleid tot het vinden van een dader.

### **Politie positief over het rendement**

Volgens de wijkagent zijn de camera's 'zeer nuttig': met name preventief. Destijds was de aanleiding voor het plaatsen vooral de jongerenoverlast. Deze is zo goed als verdwenen door de camera's. Ook de drugdealers die handelden op met name de parkeerplaats zijn verdwenen. Verder hebben de camera's geholpen in de strijd tegen het alcoholgebruik op het plein. Vooral bij mooi weer is er nog wel eens sprake van (drank)overlast, waarop de politie, dankzij de camera's kan sturen.

### **Verdeeld advies over camera-inzet**

Volgens de RCTU is het rendement van de camera's op dit moment matig. Het live meekijken op andere tijden zou een kans kunnen bieden om meer rendement uit de camera's te halen. Anders zou de inzet van camera's op deze locatie heroverwogen moeten worden.

De Amersfoortse politie vindt het weghalen van de camera's geen optie, omdat naar hun mening dan de vroegere problemen (zoals jeugdoverlast en drugsdealen) weer zullen terugkomen.

Over de beeldkwaliteit van de camera's zelf is men tevreden. Bij één van de camera's was het zicht zeer slecht door een rij platanen. Na een flinke snoeibeurt is de situatie verbeterd, maar nog niet naar wens. Verplaatsing van deze camera is volgens de betreffende wijkagent onvermijdelijk en noodzakelijk.

## **5.9 Flexibele camera's**

Naast de 17 vaste camera's beschikt de gemeente over twee flexibele camera's. Deze camera's zijn aangeschaft om flexibel te kunnen inzetten op plaatsen waar het (tijdelijk of heel plotseling) onrustig is.

Het idee was dat deze camera's over de stad zouden rouleren voor een periode van maximaal zes maanden daar waar nodig.

### **Ervaringen met flex-camera's langs de Rubensstraat**

De eerste keer dat deze tijdelijke camera's ingezet werden was in 2009 op de Rubensstraat. Er vonden daar - met name op de uitgaansavonden - veel vernielingen plaats en om dit te bestrijden en te kunnen zien wat er nou precies gebeurde, zijn daar beide camera's gedurende 6 maanden neergezet.

Het resultaat van de inzet van de camera's is positief: na afloop van de periode bleken de problemen op die locatie sterk verminderd. Benadrukt dient daarbij wel te worden dat dit niet alleen een verdienste van de camera's was, maar ook het gevolg van extra politie-inzet en alertheid van omwonenden.

### **Matige beeldkwaliteit**

Niet positief waren de praktische en technische ervaringen die opgedaan werden met deze kortdurende plaatsing op de Rubensstraat.

Bij het plaatsen van camera's wordt een flink deel van de kosten veroorzaakt door graafwerkzaamheden ten behoeve van de stroomvoorziening. Om dit te voorkomen, werden de camera's in de Rubensstraat – op advies van deskundigen - voorzien van energie door plaatsing van zogenaamde gelpotten in een kast naast de camera. Voordeel hiervan zou moeten zijn dat er nauwelijks gegraven hoefde te worden, waardoor er goedkoper maar ook gemakkelijker tijdelijk cameratoezicht gerealiseerd kon worden.

In de praktijk bleken de beelden van deze camera's echter minder van kwaliteit dan op andere locaties. Dit werd niet alleen veroorzaakt doordat de stroomvoorziening met gelpotten onvoldoende was. Ook bleek de leverancier van de camera's niet in staat om een goede verbinding te regelen.

#### **Inzet flexibele camera's gestopt**

Na deze ervaring is in overleg getreden met de RCTU over hoe te komen tot snelle en betaalbare inzet van tijdelijke camera's waarvan de beelden kwalitatief goed zijn.

Volgens de RCTU zijn er op dit moment geen kwalitatief afdoende mogelijkheden om gebruik te maken van een draadloos systeem. Het gevolg hiervan is dat er bij de inzet van camera's altijd kabels aangelegd moeten worden, hetgeen kostbaar en tijdrovend is (naast het graven moeten vergunningen worden geregeld om kabels neer te leggen) waardoor de camera's sowieso niet snel geplaatst kunnen worden. De twee camera's die zijn aangeschaft om tijdelijk en dus flexibel in te zetten, zijn dan ook niet meer gebruikt na verwijdering van de Rubensstraat.<sup>15</sup>

### **5.10 Discussie over wel of geen cameratoezicht in park Schothorst**

In de periode van januari 2009 tot april 2012 vonden er in park Schothorst 12 straatroven ofwel diefstal met geweld plaats. Deze problematiek is dusdanig ernstig dat er in de gemeenteraad gesproken is over de (on)mogelijkheden om het park veiliger te maken.<sup>16</sup>

De mogelijkheden van cameratoezicht vormen vanzelfsprekend ook een vraagstuk in deze problematiek. Om een afgewogen oordeel te kunnen vormen is RCTU advies gevraagd over de inzet van camera's in Park Schothorst.

#### **Negatief advies RCTU**

De strekking van dit advies luidde als volgt.

Het park is geen duidelijk afgebakend gebied, het is matig verlicht is en er zijn veel mogelijke vluchtroutes. Voor effectief cameratoezicht moeten kosten worden gemaakt voor extra verlichting en het snoeien van groen wil de kwaliteit van de camerabeelden voldoen. Om een enigszins redelijke pakkans te realiseren zouden veel extra camera's geplaatst moeten worden, waarmee een mogelijke dader succesvol gevolgd zou kunnen worden. Er zou bovendien geregeld politie aanwezig moeten zijn om snel tot opvolging te kunnen overgaan. Verder zou het live uitkijken gedurende lange periodes moeten worden geregeld.

Het bovenstaande zou cameratoezicht in dit park zeer kostbaar maken en dan nog blijft de pakkans van een straatrover klein, omdat deze waarschijnlijk zal uitwijken naar elders bij het zien van de camera's. Uiteindelijk heeft de raad op 3 juli 2012 besloten af te zien van cameratoezicht in dit park.

### **5.11 Conclusies**

#### **Meeste rendement van camera's bij live uitkijken in uitgaansgebieden**

Uit de registratie van de RCTU blijkt dat in 2011 788 keer incidenten zijn geweest waarvoor camerabeelden zijn geraadpleegd. In 83% van de gevallen ging het om een incident in het uitgaansgebied van de binnenstad (omgeving De Hof/Lavendelstraat of Lieve Vrouwekerkhof (zie paragraaf 4.2)). Het Stationsplein en de Meridiaantunnel leverden elk ongeveer 5% van de beelden op. Voor de andere cameralocaties zijn er nauwelijks beelden terug gekeken. Dat komt vooral

---

<sup>15</sup> Overigens is dit probleem van rijkswege ook geconstateerd en de Minister van Veiligheid en Justitie onderzoekt op dit moment de mogelijkheden van het flexibel(er) inzetten van camera's. Dit dwingt gemeenten en ook de RCTU om actief na te denken over deze vorm van cameratoezicht.

<sup>16</sup> Ronde van juli 2012



doordat er tijdens de periode dat beelden live uitgekeken worden er relatief weinig gebeurt op deze locaties. Maar ook omdat het voor bikers meer tijd kost om ter plaatse te komen.

### **Wensen voor uitbreiding of inkrimping van cameratoezicht vanuit politie/RCTU**

De RCTU en de wijkagenten die in de betreffende cameragebieden werkzaam zijn, hebben in hun dagelijkse werk intensief te maken met het cameratoezicht en de wijze waarop dit wordt gebruikt bij het bestrijden van overlast en criminaliteit. Deze partijen zijn daarom het beste in staat om te beoordelen hoe effectief de huidige camera(locatie)s zijn in het bereiken van dit doel.

Volgens deze partijen dragen de camera's in de uitgaansgebieden (De Hof/Lavendelstraat en Lieve Vrouwekerkhof) tijdens het live uitkijken veel bij aan een effectief optreden van de politie ter plaatse en is het zeer gewenst dat cameratoezicht hier gecontinueerd wordt. Men zou zelfs moeten overwegen om extra camera's te plaatsen om verdachten beter te kunnen volgen tijdens hun vlucht. Ook de camera's in de Meridiaantunnel dragen naar de mening van de politie bij aan de objectieve en subjectieve veiligheid, al is dat niet direct zichtbaar in het aantal aanhoudingen. Op de Kleine Haag levert de huidige camera weinig rendement op en zou hier gestopt kunnen worden.

Voor de overige locaties (station, Noordewierweg en Neptunusplein) is het rendement eveneens matig. De RCTU en de politie zoeken de oplossing in de eerste plaats in het aanpassen van de live uitkijktijden zodanig dat de kans dat incidenten waargenomen worden groter wordt. Als dat niet haalbaar is zou weghalen een optie zijn volgens de RCTU. De politie is positiever over de voordelen en is geen voorstander van weghalen.

### **Overige verbeterpunten**

Het rendement kan soms ook verbeterd worden door meer verlichting te creëren, groen weg te halen, de camera anders in te stellen of met kleine ingrepen in de techniek. Na de overstap op het nieuwe camerasysteem verwacht men dat de kwaliteit van de beelden ook zal verbeteren.

### **Schouw**

Zodra er wensen leven om het cameratoezicht op een bepaalde locatie te optimaliseren, kan besloten worden om een schouw te houden. Vertegenwoordigers van de RCTU, de wijkagenten en iemand van de gemeente gaan dan de situatie ter plaatse bekijken en wegen verbetervoorstellen tegen elkaar af. Gezien de wensen en ideeën van de RCTU en de politie zou een schouw in elk geval wenselijk zijn voor De Hof/Lavendelstraat en de Meridiaantunnel.

# Bijlage 1 Voorwaarden voor effectief cameratoezicht

Uit het voorgaande en op basis van het advies dat de RCTU verstrekte naar aanleiding van de straatroven in park Schothorst dient cameratoezicht aan een aantal voorwaarden voldoen wil het succesvol zijn.

## **Live uitkijken van beelden**

Camerabeelden kun je live bekijken of opnemen om ze later terug te kunnen zien. In het eerste geval zijn ze vooral effectief om te voorkomen dat incidenten plaats vinden of escaleren. In het tweede geval dienen ze primair om verdachten op te sporen. De praktijk leert dat dit laatste maar weinig gebeurt. Het blijkt moeilijk om verdachten herkenbaar in beeld te krijgen en zodoende bewijsvoering rond te krijgen. Ook de politie in Amersfoort is vooral geïnteresseerd in live cameratoezicht en waar dat weinig oplevert, komt dat omdat de tijden van het live toezicht niet goed gekozen zijn. In die gevallen zou opnieuw in overleg met de politie bekeken moeten worden hoe de uitkijktijden zodanig kunnen worden aangepast dat de pakkans vergroot wordt.

## **Goede zichtbaarheid en kwaliteit van camerabeelden**

Belangrijk voor succesvol cameratoezicht is dat er voldoende licht aanwezig is en dat het zicht van de camera's niet gehinderd wordt door groen of andere obstakels. Daarom moet het plaatsen van camera's vaak gepaard gaan met de aanleg van extra straatlantaarns en met het snoeien van bomen. En niet alleen in de directe omgeving van de camera, maar ook verder weg om verdachten tijdens hun vlucht te kunnen volgen. Verder kan de kwaliteit van de camera's te lijden hebben onder gebrekkige techniek of als er teveel beelden tegelijkertijd moeten worden doorgestuurd, waardoor ze niet meer passen op breedband.

## **Snelle beschikbaarheid van politie**

Bij live cameratoezicht is het succes voor opvolging vooral afhankelijk van de snelle aanrijtijd van politie. Cameratoezicht in de Amersfoortse binnenstad heeft zijn succes vooral te danken aan het feit dat bikers binnen 2 tot 3 minuten ter plaatse kunnen zijn. In meer afgelegen gebieden waar de politie niet patrouilleert tijdens live uitkijken, is cameratoezicht daarom minder effectief.

## **Het kunnen volgen van verdachten langs vluchtroutes**

De kans dat verdachten op hun vluchtroute kunnen worden gevolgd wordt vergroot door camera's langs deze vluchtroute te plaatsen. Omgekeerd zijn camera's minder effectief op locaties die veel vluchtroutes kennen.

## **Impulsieve en berekenende daders**

Bij het plaatsen van camera's is het goed om te weten met welk soort misdrijven je vooral te maken hebt en in verband daarmee met welk soort daders. Gaat het om geweld en met name uitgaansgeweld of om vandalisme dan zijn de daders meestal impulsief en niet bedacht op de

aanwezigheid van camera's. Cameratoezicht werkt in zo'n geval niet preventief, maar de kans dat de politie er succesvol op kan reageren is wel groter.

Bij vermogensmisdrijven, maar soms ook bij geweldsmisdrijven als roofovervallen, is er vaak sprake van berekenende daders, die in de wetenschap dat er camera's in de buurt hangen van hun daden afzien of naar een andere locatie uitzien. Cameratoezicht werkt dan wel preventief, maar de kans dat daders worden betrapt is veel kleiner.

**De verwachte opbrengsten moeten in redelijke verhouding staan tot de verwachte kosten**

Bij het plaatsen van camera's kunnen de kosten sterk variëren. Dit is onder meer afhankelijk van de gewenste kwaliteit van de camera's, de afstand die moet worden overbrugd om de beelden doorgestuurd te krijgen, het aantal uren dat de beelden live worden bekeken en de behoefte aan extra verlichting et cetera. Al deze kosten moeten in redelijke verhouding staan tot de verwachte opbrengsten volgens het proportionaliteits- en subsidiariteitsbeginsel.

## Bijlage 2 Art. 151c Gemeentewet

**In Artikel 151c van de Gemeentewet is vastgelegd voor welke doelen en onder welke voorwaarden cameratoezicht ten behoeve van de handhaving van de openbare orde mag worden toegepast.**

1. De raad kan bij verordening de burgemeester de bevoegdheid verlenen om, indien dat in het belang van de handhaving van de openbare orde noodzakelijk is, te besluiten tot plaatsing van vaste camera's voor een bepaalde duur ten behoeve van het toezicht op een openbare plaats als bedoeld in artikel 1 van de Wet openbare manifestaties en andere bij verordening aan te wijzen plaatsen die voor een ieder toegankelijk zijn. De burgemeester bepaalt de duur van de plaatsing en wijst de openbare plaats of plaatsen aan, met inachtneming van hetgeen daaromtrent in de verordening is bepaald.
2. De burgemeester stelt, na overleg met de officier van justitie in het overleg, bedoeld in artikel 14 van de Politiewet 1993, de periode vast waarin in het belang van de handhaving van de openbare orde daadwerkelijk gebruik van de camera's plaatsvindt en de met de camera's gemaakte beelden in elk geval rechtstreeks worden bekeken.
3. De burgemeester bedient zich bij de uitvoering van het in het eerste lid bedoelde besluit van de onder zijn gezag staande politie.
4. De aanwezigheid van camera's als bedoeld in het eerste lid is op duidelijke wijze kenbaar voor een ieder die de desbetreffende openbare plaats betreedt.
5. Met de camera's worden uitsluitend beelden gemaakt van een openbare plaats als bedoeld in artikel 1 van de Wet openbare manifestaties en andere bij verordening aan te wijzen plaatsen die voor een ieder toegankelijk zijn.
6. De met de camera's gemaakte beelden mogen in het belang van de handhaving van de openbare orde worden vastgelegd.
7. De verwerking van de gegevens, bedoeld in het zesde lid, is een verwerking als bedoeld in de Wet politiegegevens, met dien verstande dat, in afwijking van het bepaalde in artikel 8 van die wet, de vastgelegde beelden na ten hoogste vier weken worden vernietigd en de gegevens, bedoeld in het zesde lid, indien er concrete aanleiding bestaat te vermoeden dat die gegevens noodzakelijk zijn voor de opsporing van een strafbaar feit, ten behoeve van de opsporing van dat strafbare feit kunnen worden verwerkt.
8. Bij of krachtens algemene maatregel van bestuur worden met het oog op de goede uitvoering van het toezicht, bedoeld in het eerste lid, regels gesteld omtrent:
  - a. de vaste camera's en andere technische hulpmiddelen benodigd voor het toezicht, bedoeld in het eerste lid, en de wijze waarop deze hulpmiddelen worden aangebracht;
  - b. de personen belast met of anderszins direct betrokken bij de uitvoering van het toezicht; en
  - c. de ruimten waarin de waarneming of verwerking van door het toezicht vastgelegde beelden plaatsvindt.

### **Wettelijke grondslag publiek cameratoezicht**

De camera's die door een burgemeester geplaatst (kunnen) worden valt onder de noemer publiek cameratoezicht en is geregeld in artikel 151c van de Gemeentewet.

Het hoofddoel van dit cameratoezicht is het waarborgen van de openbare orde in openbare ruimten. Veelal gaat het hier om cameratoezicht in de binnensteden en het uitgaansgebied, maar als er voldoende aanleiding is, kan deze vorm van cameratoezicht ook worden in woonwijken, stationsgebieden en andere openbare plaatsen.

Het voorkomen van strafbare feiten die invloed hebben op de orde en rust maakt onderdeel uit van het hoofddoel. Het cameratoezicht heeft primair een signalerende functie. De camera ziet meer en met die informatie kunnen de politie en andere hulpdiensten op straat worden aangestuurd.

Naast dit hoofddoel mag gemeentelijk cameratoezicht ook bijvangst opleveren. Zo biedt de wet de mogelijkheid om de opgenomen beelden onder bepaalde voorwaarden op te slaan en te gebruiken voor de opsporing en vervolging van strafbare feiten zoals vandalisme en fietsendiefstal.

Tot de komst van artikel 151c Gemeentewet konden gemeenten de algemeen geldende privacynormen als richtlijn nemen, zoals kenbaarheid, doelbinding, proportionaliteit en subsidiariteit. Maar met het toenemen van de mogelijkheden voor cameratoezicht ontstond een behoefte aan meer duidelijkheid op dit gebied. Met artikel 151c Gemeentewet is de wetgever aan deze behoefte tegemoet gekomen door dieper in te gaan op de privacynormen waaraan cameratoezicht op openbare plaatsen moet voldoen.

Artikel 151c Gemeentewet biedt gemeenten een wettelijk kader voor het plaatsen van camera's op openbare plaatsen in het belang van de handhaving van de openbare orde. Het moet bijdragen aan het bevorderen van de rechtszekerheid voor de burger en tot uniformering van de toepassing van cameratoezicht.

Uit artikel 151c Gemeentewet volgt dat de besluitvorming over het al dan niet inzetten van het publieke cameratoezicht bij de burgemeester ligt (mits hiertoe gemachtigd in de APV door de gemeenteraad) en dat de operationele regie in handen ligt van de politie. OP grond van de Wet politiegegevens (wpg) is de politie verantwoordelijk voor het verwerken van de beelden.

### *Privacy*

Cameratoezicht in Nederland is, net als in de meeste landen om ons heen, primair gekaderd in privacywetgeving. Daarmee is de voornaamste vraag die uit juridisch oogpunt gesteld moeten worden de vraag of cameratoezicht in specifieke gevallen een inbreuk maakt op de privacy van burgers.

Het recht op privacy in algemene zin is vastgelegd in artikel 10, eerste lid, van de Grondwet. Op Europees niveau kennen we artikel 8 van het Europees Verdrag voor de Rechten van de Mens en de Fundamentele Vrijheden (EVRM) en artikel 17 van het Internationaal Verdrag inzake Burgerrechten en Politieke Rechten (IVBPR).

Indien cameratoezicht een inbreuk op de privacy inhoudt, dient vervolgens de vraag te worden beantwoord of deze inbreuk al dan niet rechtmatig is. Daartoe dient de gebruikte vorm van cameratoezicht met name te worden getoetst aan de eisen die artikel 8 van het EVRM in dit verband stelt. Dit impliceert dat de uitoefening van cameratoezicht (indien zij een inbreuk op de privacy oplevert) moet zijn voorzien bij de wet, in het belang van een in artikel 8 EVRM genoemd doel moet zijn én nodig moet zijn in een democratische samenleving.

Deze laatste eis is in de jurisprudentie over artikel 8 EVRM uitgewerkt in een aantal nadere voorwaarden. Vertaald naar de uitoefening van cameratoezicht die een inbreuk op de privacy oplevert, houdt de voorwaarden in:

1. voor de uitoefening van het cameratoezicht moet een dringende maatschappelijke behoefte bestaan.
2. de uitoefening van zo'n vorm van cameratoezicht moet evenredig zijn met het doel dat daarmee zou moeten worden bereikt (eis van proportionaliteit).
3. het met de desbetreffende vorm van cameratoezicht beoogde doel kan niet op een andere, minder ingrijpende wijze worden bereikt (eis van subsidiariteit).

#### *Noodzakelijkheid en effectiviteit*

Zoals aangegeven bepaalt de Gemeentewet dat gemeenten cameratoezicht mogen toepassen op openbare plaatsen indien dit noodzakelijk is voor de handhaving van de openbare orde. In deze eis ligt besloten dat het cameratoezicht evenredig moet zijn in relatie tot het doel (proportionaliteit). Tevens moet vastgesteld worden dat het doel van de handhaving van de openbare orde niet op een minder ingrijpende wijze kan worden bereikt (subsidiariteit).

Cameratoezicht heeft alleen effect als het wordt ingebed in een pakket van andere maatregelen die samen bijdragen aan het vergroten van veiligheid en het terugdringen van de criminaliteit. Bij aanvullende maatregelen kan men denken aan verbeteringen in de aanleg van de fysieke ruimte, betere straatverlichting en extra toezicht van surveillanten. Dit samenstel van maatregelen zal de bestrijding van overlast, hinder, ordeverstoring en vandalisme verbeteren.

De eis van de noodzakelijkheid van cameratoezicht, en daarmee samenhangend de criteria voor proportionaliteit en subsidiariteit, verlangen dat periodiek moet worden beoordeeld of de doelstellingen van het cameratoezicht inmiddels gehaald zijn en in hoeverre er nog langer een noodzaak voor bestaat. Daarom geldt op grond van artikel 151c lid 1 Gemeentewet dat de plaatsing van camera's altijd aan een bepaalde duur gekoppeld wordt. Mocht na het verstrijken van deze termijn het cameratoezicht nog steeds noodzakelijk geacht worden, dan kan de periode worden verlengd. Het ligt voor de hand om de duur van plaatsing te koppelen aan een evaluatie.

#### *Wettelijke rol politie publiek cameratoezicht*

De politie is verantwoordelijk voor het verwerken van de camerabeelden op grond van de Wet politiegegevens. De politie is ook de instantie die gebruik maakt van de beelden voor de handhaving van de openbare orde. Om deze reden is op grond van artikel 151c lid 3 Gemeentewet de operationele regie bij cameratoezicht in handen gelegd van de politie. Het is dus van groot belang dat de politie vanaf de oriëntatiefase al betrokken wordt bij de opzet en de uitvoering van het cameratoezicht.

Het feit dat de politie de operationele regie heeft, betekent niet automatisch dat de beelden uitsluitend door politiefunctionarissen mogen worden bekeken. Evt. andere cameraobservanten mogen hun werkzaamheden slechts verrichten onder regie van de politie. Het begrip operationele regie laat ruimte voor interpretatie over de mate waarin de politie fysiek betrokken moet zijn bij het cameratoezicht.

Het is in ieder geval van belang dat beelden binnen zeer korte tijd aan de politie ter beoordeling kunnen worden doorgegeven.

De beslissing om over te gaan tot politieoptreden mag vanzelfsprekend uitsluitend worden genomen door politiefunctionarissen.

#### *Andere cameratoepassingen*

Naast het cameratoezicht op grond van artikel 151c van de Gemeentewet vinden er ook andere toepassingen van cameratoezicht plaats. Bijvoorbeeld dynamisch cameratoezicht. Dit is aan de orde bij onder meer onvoorziene ordeverstoringen of (de vrees voor) ordeverstoringen van tijdelijke aard. Denk aan een risicowedstrijd in het betaalde voetbal. Deze vorm van cameratoezicht wordt uitgevoerd op basis van artikel 2 van de Politiewet 1993. Voorts experimenteert de politie met helmcamera's.

### *Resultaat*

Gericht (publiek) cameratoezicht kan een waardevol instrument zijn vooral als het onderdeel uitmaakt van een breder pakket aan veiligheidsmaatregelen. Bij deze maatregelen kan gedacht worden aan verbeteringen in de aanleg van de fysieke ruimte, betere straatverlichting en extra toezicht van surveillanten. Als het cameratoezicht samen met deze maatregelen wordt ingevoerd, kan het zeker bijdragen aan het vergroten van veiligheid en het terugdringen van de criminaliteit. Cameratoezicht is echter geen wondermiddel. Evaluaties laten zien dat de vraag of cameratoezicht werkt, niet met een simpel 'ja' of 'nee' beantwoord kan worden. In sommige gevallen werkt het wel, soms niet en in weer andere gevallen is de effectiviteit eenvoudigweg niet bekend.